

# MUJER TUVO QUE SER

*Desde que el mundo es, las mujeres han contribuido, como los hombres, a su rodaje, a su Historia.*

*Desde distintas facetas y con diversos instrumentos, cada una de ellas ha aportado su magnífico grano de arena.*

*Vaya desde estas imágenes un pequeño homenaje a esas mujeres, madres, hijas y abuelas, que, desde el anonimato, trabajando en sus casas o desempeñando cualquier otra actividad, siguen en su sitio y hacen posible que nuestra sociedad siga su rumbo.*

*A esas Mujeres que marcaron y marcan la Historia. Porque...*

**MUJER TUVO QUE SER.**

## PLAN

- 1.- Pluma y papel
- 2.- Entre bambalinas
- 3.- Nobleza obliga
- 4.- Ideas en acción
- 5.- Abriendo caminos
- 6.- Lienzo, cámara, cincel y pentagrama



## 1.- PLUMA Y PAPEL

### JOHANNA SPYRI

Escritora suiza (Hirzel, 1829 - Zürich, 1901). Dedicada a la literatura infantil desde 1871, su *Geschichte für Kinder und auch Solche, welche Kinder liebhaben*, en la que figura la conocida serie de Heidi, le valió fama universal. Publicó también *Heimatlos*, *Sina* y *Verirrt und Gefunden*, entre otras deliciosas narraciones para niños.

E.: 1951 (Pro Juventud). D. 11 ½.

O.: Ord. 01.12.51 Zürich (ciudad donde murió).

P.: Ed. M.M. Benelt



*Johanna Spyri*

Verfasserin der bekannten Heidi-Bücher

geb. 12.VI. 1827 in Hirzel

gest. 7.VII. 1901 in Zürich

### AGNES MIEGEL

Poetisa alemana (Königsberg, 1879 - Bonn, 1964). En sus últimas obras la autora refleja las tristes aventuras vividas.

E.: 14.02.79 Agnes Miegel. D. 14.

O.: P.D. 14.02.79 Bonn (ciudad donde murió).

P.: Ed. desconocida.

## 1.- PLUMA Y PAPEL

### COLETTE

Novelista francesa (Saint-Sauver-en-Puisaye, 1873 - París, 1954). De sus novelas -la mayor parte de las cuales reflejan de un modo apasionado, realista y sardónico los problemas de una mujer enamorada- la más conocida es *Gigi*. Ganó fama literaria con *Renée*. La más grande de sus novelas tal vez sea *Chéri*, seguida de *La fin de Chéri*.

E.: 02.06.73 Personajes célebres. D. 13.

O.: P.D. 02.06.73 Saint-Sauver-en-Puisaye (ciudad natal).

P.: Ed. R. Viollet



COLETTE  
(1873-1954)

### MARIE VON EBNER-ESCHENBACH

Escritora austriaca (Zdislavice, 1830-Viena, 1916). Pasó la mayor parte de su vida en Viena y se reveló como escritora con la obra teatral *María Estuardo en Escocia* (1860). Es también autora de las novelas *El niño de la comunidad* (1887) e *Inexplicable* (1890). Su obra está teñida de optimismo y fe en la bondad del ser humano.

E.: 14.08.80 (150 Aniv. de su nacimiento). D. 14.

O.: P.D. 14.08.80 Bonn (Capital del país emisor, Alemania Federal).

P.: Ed. Echt



## 1.- PLUMA Y PAPEL

### MARGARET MITCHELL

Escritora norteamericana (Atlanta 1900-1949). Fue articulista y redactora del *Journal de Atlanta* (1922-26). Tras varios años de gestación publicó *Gone With the Wind* (Lo que el viento se llevó, 1936), historia de una familia georgiana durante la Guerra de Secesión. La novela, que obtuvo un éxito inmediato, recibió el premio Pulitzer 1937 y fue adaptada al cine en 1939. Hasta 1949 se había impreso de la obra 8000000 de ejemplares en 30 idiomas.

E.: 30.06.86 (Escritores). D. 11 1/2.

O.: Ord. de P.D. 30.06.86 Atlanta (ciudad donde nació y murió)

P.: Ed. Crossing Cards



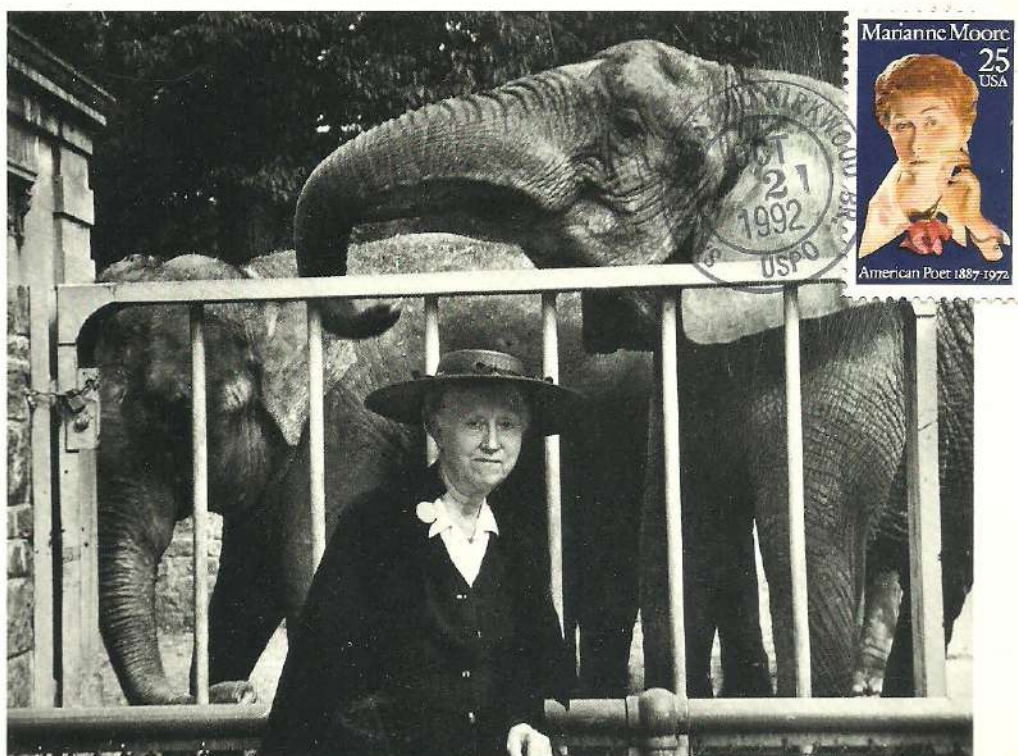
### MARIANNE CRAIG MOORE

Poetisa estadounidense (Kirkwood, 1887 - Nueva Cork, 1972), editora de la revista *The Dial* (1925-1929). Su poesía describe con precisión, sin el menor atisbo de emoción subjetiva, la realidad cotidiana y sus objetos. Destacan sus "Poemas", "Observaciones", "El pangolín y otros versos", "¡Oh, ser un dragón!" y "Dime, dime". Obtuvo el premio Pulitzer en 1951.

E.: 1990 (Literatura). D. 11

O.: Ord. 02.10.92 Kirkwood (ciudad natal)

P.: Ed. Fotofolio





## 1.- PLUMA Y PAPEL

### ZENOBIA CAMPRUBÍ

Escritora española (Malgrat de Mar, 1887 - San Juan de Puerto Rico, 1954). Está considerada como una de las primeras grandes feministas de España, miembro destacado del Lyceum Club Femenino junto a Victoria Kent, desde el que reivindicó constantemente una mayor presencia de la mujer en todos los ámbitos de la sociedad. Escribió: *Juan Ramón y yo* (1954), *Diario I - Cuba* (1937-1939), *Diario II - Estados Unidos* (1939-1950), *Diario III - Puerto Rico* (1951-1956).

E.: 02.06.2008. Personajes. D. 13 ¾.

O.: P.D. triple 02.06.2008 Moguer (ciudad de la que es Hija Adoptiva).

P.: Ed. Desconocida.

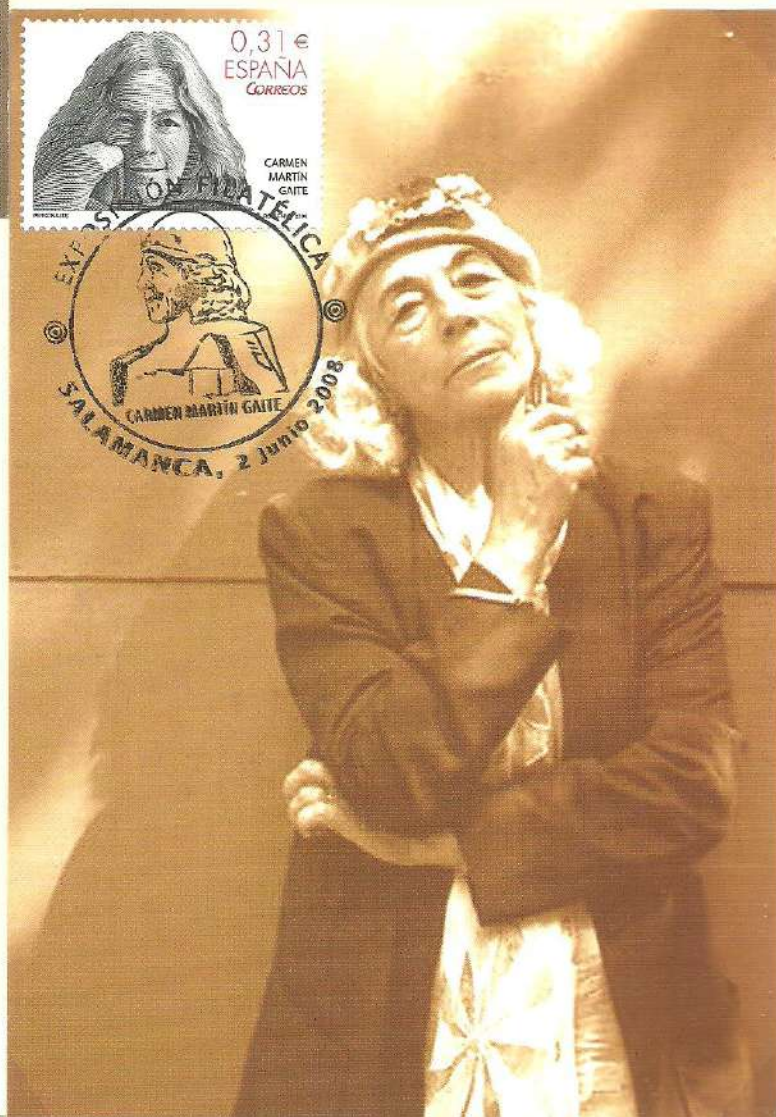
### CARMEN MARTÍN GAITE

Escritora española (Salamanca, 1925 - Madrid, 2000). Considerada uno de los valores más firmes de la literatura española contemporánea, sus obras se centran en el análisis de las relaciones entre individuo y colectividad. Es autora de novelas (*Entre visillos*, 1957, premio Nadal; *Ritmo lento*, 1963; *El cuarto de atrás*, 1978; *Nubosidad variable*, 1992; *Lo raro es vivir*, 1996)...

E.: 02.06.2008. Personajes. D. 13 ¾.

O.: P.D. triple 02.06.2008 Salamanca (ciudad natal).

P.: Ed. Desconocida.



## 1.- PLUMA Y PAPEL

### CARMEN CONDE

Poetisa, novelista y ensayista española (Cartagena, 1907 - Madrid 1996). Con los poetas Miguel Hernández, Ramón Sijé y Antonio Oliver -este último sería luego su esposo- fundó la revista lírica *El Gallo Crisís*. Juntos crean la primera Universidad Popular de Cartagena y la revista *Presencia*, publicación de esa universidad. La década de los 40 será su época literaria más fructífera. En 1967 gana el Premio Nacional de Poesía por Obra poética y en 1980 el Premio Ateneo de Sevilla. En 1978 ingresó en la Real Academia, siendo la primera mujer en acceder a dicha institución, y en 1987 le fue concedido el premio Nacional de Literatura Infantil y Juvenil.

E.: 04.06.07 Personajes. D. 13 %.

O.: Rod. P.D. 04.06.07 Madrid (ciudad donde murió).

P.: ED. desconocida.

### ROSA CHACEL

Escritora española (Valladolid, 1898 - Madrid, 1994). Vinculada a las ideas orteguianas, publica novelas, cuentos, biografías, ensayos y poesía, si bien destaca como novelista. Con su obra *Barrio de Maravillas*, recibe el Premio de la Crítica en 1976. En 1987 gana el Premio Nacional de las Letras y en 1990 el Premio Castilla y León de las Letras. Su obra *Memorias de Leticia Valle* se llevó a la gran pantalla.

E.: 04.06.07 Personajes. D. 13 %.

O.: Rod. P.D. 04.06.07 Madrid (ciudad donde murió).

P.: ED. desconocida.





## 1.- PLUMA Y PAPEL

*Simone de Beauvoir*

### SIMONE DE BEAUVOIR

Filósofa, profesora y escritora francesa (París, 1908-1986).<sup>1</sup> Fue una luchadora por la igualdad de derechos de la mujer. Escribió novelas, ensayos, biografías y monografías sobre temas políticos, sociales y filosóficos. Su pensamiento se enmarca en la corriente filosófica del existencialismo y su obra "El segundo sexo" se considera fundamental en la historia del feminismo. Escribió "Los mandarines".

E.: 05.03.21 Día Internacional de la Mujer. Simone de Beauvoir. Rebaje .  
Dent: 13 ¼ x 13

O.: P. D. 05.03.2021 París (ciudad donde nació y murió).

P.: Ed. Alain Bandry



### MARIE GEVERS

Escritora flamenca en lengua francesa (Edegem, 1883 - 1975). Su poesía está marcada por el amor a la naturaleza y a sus raíces campesinas. Su primer poemario, *Missembourg* aparece en 1918. En 1930, publica la *Comtesse des digues*, su primera y más célebre novela. Fue la primera mujer en la Real Academia de la lengua y de la literatura francesas de Bélgica, en 1938.

E.: 04.05.1996 Mujeres Famosas – Europa (C.E.P.T.) Fotograbado. Dent.: Peine 11 ¼

O.: Triple con fecha de P.D. 04.05.1996 Sint Amands (ciudad donde vivió).

P.: Druk de Beys

## 1.- PLUMA Y PAPEL



### ALMUDENA GRANDES

Escritora española (Madrid, 1960-2021), galardonada con el Premio Nacional de Narrativa en 2018, la mayor parte de su obra trata de ahondar en la historia reciente de España para recuperar las huellas de un pasado oculto durante la dictadura de Francisco Franco y explicar las claves de la sociedad española de finales del siglo xx y primeras décadas del siglo XXI. Obras: *Los besos en el pan*, *Inés y la alegría*, *El lector de Julio Verne*, *Las tres bodas de Manolita*, *Los pacientes del doctor García*...

E.: 27.05.2022 Almudena Grandes. Offset. Dentado 13 ¼ x 13 ¾  
O.: Presentación 27.05.2022 Madrid (ciudad donde nació y murió).  
P.: Ed. desconocida.

### MARÍA LEJÁRRAGA

Escritora y feminista española (San Millán de la Cogolla, 1874 - Buenos Aires, 1974), autora de *Cuentos breves*, *La mujer ante la república*, *Una mujer por caminos de España*, *Canción de cuna*, *Viajes de una gota de agua*...

En 1914 publicó *Cartas a las mujeres de España* y, en 1917, *Feminismo, feminidad y españolismo*. Participó en la fundación de varias asociaciones feministas. En 1917 participó en la creación de la Unión de Mujeres de España. Se afilió en 1931 al Partido Socialista. En 1933, fue elegida diputada al Congreso de la República por Granada

E.: 02.06.2008 Personajes. Rebaje. Dentado 13 ¾ x 14  
O.: Triple de P.D. Logroño ()  
P.: Ed. desconocida

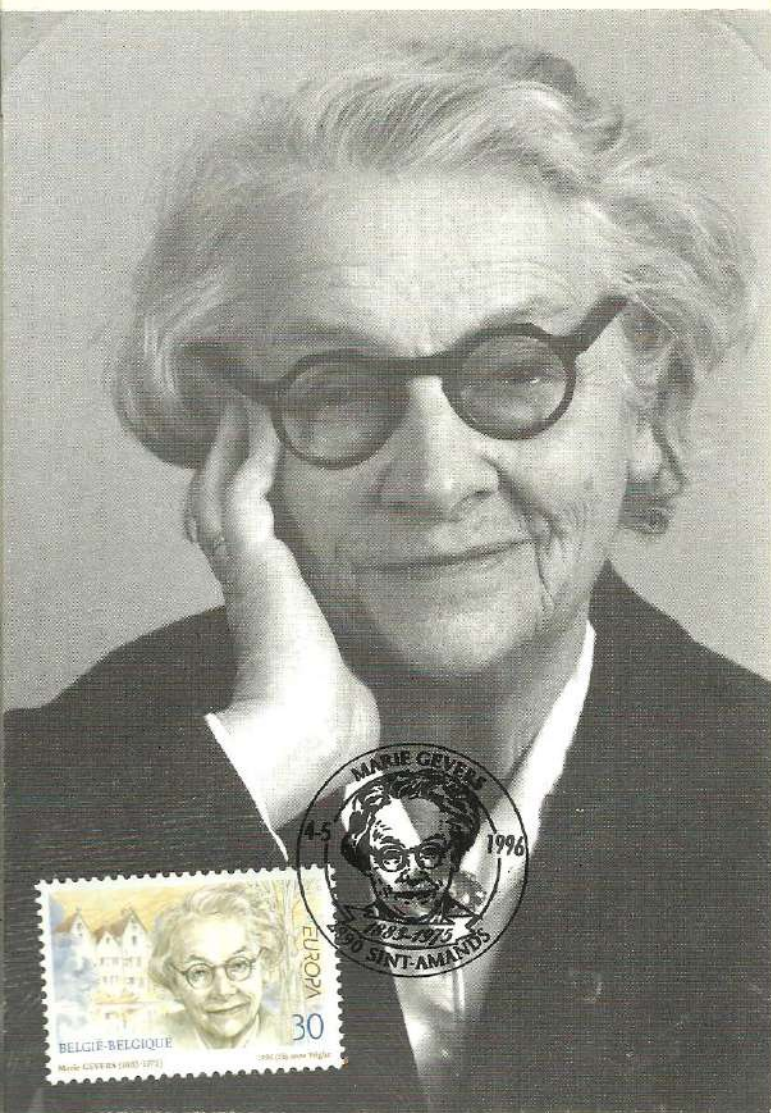
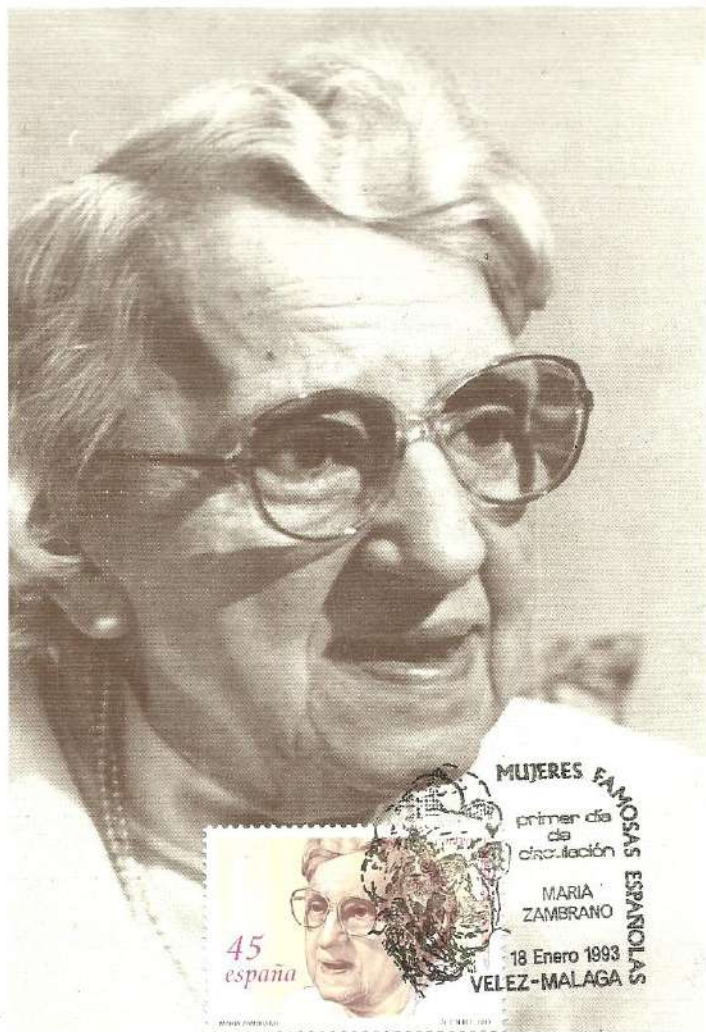


## 1.- PLUMA Y PAPEL

### MARÍA ZAMBRANO

Ensayista y pensadora española (Vélez-Málaga, 1907 - Madrid, 1991). Miembro del Consejo de Propaganda y del Consejo Nacional de la Infancia Evacuada durante la Guerra Civil española, permaneció exiliada durante 45 años, regresando en 1984. Entre sus obras destacan: "El pensamiento vivo de Séneca", "Hacia un saber sobre el alma", "El Hombre y lo divino", "España, sueño y verdad"... Premio Cervantes en 1989.

E.: 18.01.93 (Mujeres famosas). Dentado 13 ¾.  
O.: P.D. 18.01.93 Vélez-Málaga (ciudad natal).  
P.: Ed. desconocida.



### MARIE GEVERS

Novelista belga (Edégem, 1883 - 1975). Fue la primera mujer elegida en la Real Academia de la Lengua y la Literatura Francesas de Bélgica. Escribió "La comtesse des digues", "Madame Orpha ou la sérénade de mai", "La ligne de vie"...

E.: 04.05.96 Serie Europa  
O.: P.D. 04.05.96 Saint-Amans (ciudad donde vivió).  
P.: Ed. desconocida.

## 1.- PLUMA Y PAPEL



### MARÍA MOLINER

Filóloga española (Paniza, 1900 - Madrid, 1981). Perteneciente al Cuerpo Facultativo de Archivos, Bibliotecas y Museos, desarrolló una gran actividad pedagógica durante la Guerra Civil. Su obra capital, *Diccionario de uso del español* le valió el premio de la Real Academia Española.

E.: 21.01.91 (Mujeres famosas). D. 14.  
O.: P.D. 21.01.91 Paniza (ciudad natal).  
P.: Ed. desconocida.

### NATALIA CORREIA

Poetisa, ensayista, prosista y dramaturga Portuguesa (1923 Fajã de Baixo, Isla de San Miguel, Azores - Lisboa, 1993). Fue también diputada en la Asamblea de la República. Estaba dotada de una gran sensibilidad y de un idealismo apasionado y comprometido, buscando la profunda transformación social y cultural de las personas y de la sociedad.



E.: 03.05.96 (Mujeres célebres).  
D. 12 ½.  
O.: P.D. 03.05.96 P. Delgada (ciudad de las Azores próxima a su ciudad natal).  
P.: Ed. Correios de Portugal.

## 1.- PLUMA Y PAPEL

### MATILDE SERAO

Escritora italiana (Patras, 1856-Nápoles, 1927). Escribió numerosas novelas, entre ellas "El vientre de Nápoles" (1884), "Adiós, amor" (1890), "La Virgen y los santos" (1902), etc., y fundó, junto a su marido E. Scarfoglio, "Corriere di Roma" (1885), "Il mattino" (1892) e "Il giorno" (1904).

E.: 10.05.78 (Celebridades italianas). D. 14 x 13 1/2.

O.: P.D. 10.05.78 Nápoles (ciudad donde murió).

P.: Ed. desconocida.



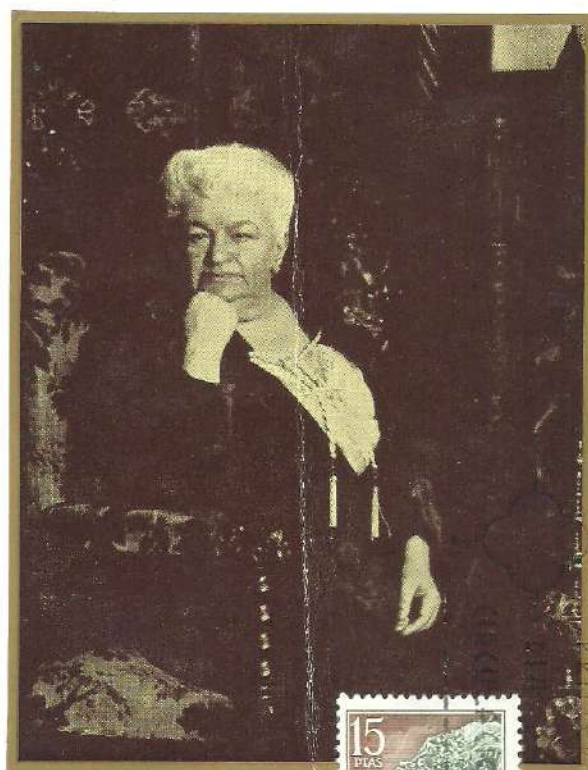
### EMILIA PARDO BAZÁN

Escritora española (La Coruña, 1851-Madrid, 1921). En 1882 comenzó, en la revista *La Época*, la publicación de una serie de artículos sobre Zola y la novela experimental, reunidos posteriormente en el volumen *La cuestión palpitante* (1883), que la acreditaron como uno de los principales impulsores del naturalismo en España. Escribió novelas de costumbres gallegas: "Los Pazos de Ulloa", "Morriña", "Insolación"...

E.: 27.01.72 (Personajes españoles). D. 13

O.: Rodillo P.D. 27.01.72 Madrid (ciudad donde murió).

P.: Ed. desconocida.



## 1.- PLUMA Y PAPEL

### MADAME DE SÉVIGNÉ

*M. de Sévigné*

Fue una escritora epistolar francesa que frecuentó los salones de la época, en especial de Fouquet (París; 5.02.1626 - Grignan; 17.04.1696). Las cartas de Madame de Sévigné fueron editadas, clandestinamente, en 1725. La edición contenía 28 cartas o extractos de las mismas. En 1726 se editaron otras dos recopilaciones; Pauline de Simiane, nieta de la interesada, decidió entonces publicar oficialmente las cartas de su abuela. Fueron publicadas 614 cartas entre 1734 y 1737, y después se publicaron 722 cartas en 1754. También escribió Clélie.

E.: 24.04.1996 Madame de Sévigné. Dent. peine 13 x 13 1/4. Fotograbado.  
O.: Rod. Conn. Triple 19.11.1996 Venarey les Laumes (ciudad donde vivió).  
P.: Ed. Gaud

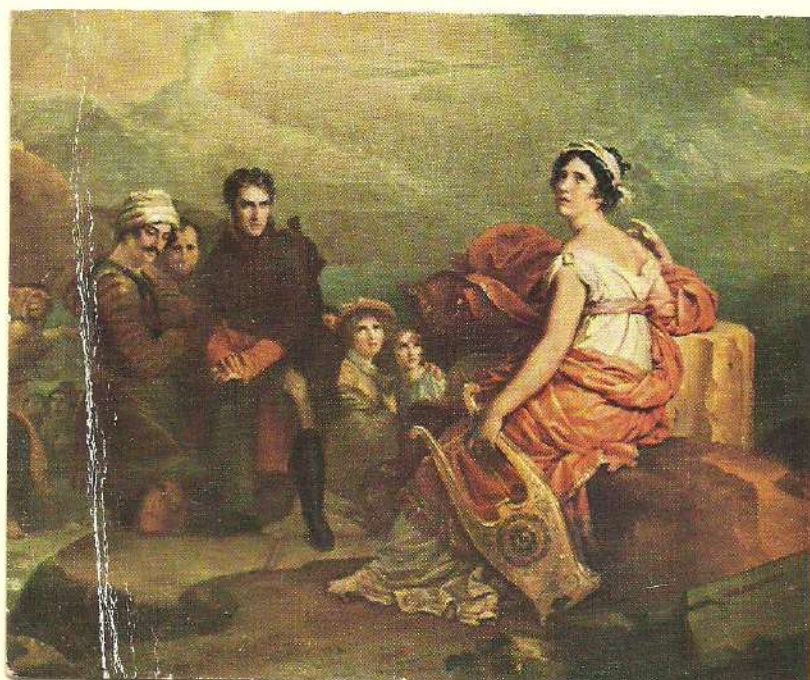


*Heckel Staël de Holstentun*

### MADAME DE STAËL

Fue una escritora y "salonnière" francesa (París, 22.04.1766 - Ib., 14.07.1817). Creía en una inteligencia femenina tan potente como la masculina y dotada de una sensibilidad superior, exigió que la mujer fuese educada igual que los hombres y que la relación marido-mujer se desarrollara en un plano de igualdad. Es autora de: *Corinne ou l'Italie*, *Réflexions sur le suicide*, *Sapho*, *Le Mannequin*, *La Sunamite*...

E.: 22.10.1960. Madame de Staël. Dent. peine 13. Rebaje.  
O.: P.d. 22.10.1960 París (ciudad donde nació y murió).  
P.: ED. Société des Amis du Musée Postal



## 1.- PLUMA Y PAPEL

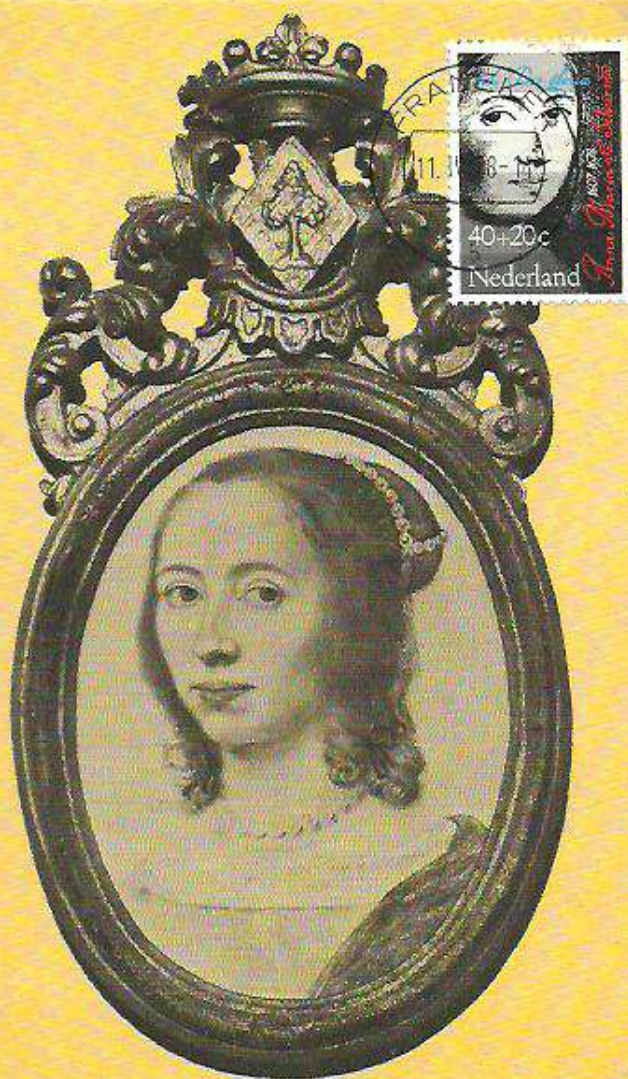
### MARQUESA DE SÉVIGNÉ

Escritora francesa (París, 1626-castillo de Grignan, 1696). La correspondencia con su hija Françoise-Marguerite ofrece una de las mejores descripciones de la corte de Versalles bajo Luis XIV. Este epistolario se imprimió por primera vez en las Memorias de su primo Bussy-Rabutin (1696) y las primeras ediciones completas no aparecieron hasta 1862.

E.: 27.04.96 Serie Europa. D. 13.

O.: P.D. 27.04.96 París (ciudad natal)

P.: Ed. Vontobel Druck S.A.



### ANNA MARIA VAN SCHUURMAN

Escritora holandesa (Colonia, 1607-Wiewerd, Frisia, 1678). Su erudición -cultivadora de todas las artes y conocedora del francés, italiano, inglés, alemán, latín, griego, hebreo y etíope- la hizo famosa en toda Europa. En la última etapa de su vida se inclinó hacia el pietismo. Entre sus obras destacan: "Dissertatio de ingeni muliebris ad doctrinam et meliores litteras aptitudine", "Opuscula Hebraea, Graeca, Latina, Gallica, prosaica et metrica", y "Eucleria seu melioris partis electio".

E.: 1978 Anna Maria van Schuurman

O.: Ord. 11.04.78 Franeker

P.: Ed. Haagse Drukkerij

## 1.- PLUMA Y PAPEL

### MARÍA LEJÁRRAGA

Escritora y feminista española (San Millán de la Cogolla, 1874 - Buenos Aires, 1974), autora de *Cuentos breves*, *La mujer ante la república*, *Una mujer por caminos de España*, *Canción de cuna*, *Viajes de una gota de agua...* Colaboró con Manuel de Falla en *El amor brujo y el sombrero de tres picos*, asimismo con Eduardo Marquina, Carlos Arniches y Joaquín Turina.

E.: 02.06.2008 Personajes. Rebaje. Dentado 13 3/4 x 14

O.: Ordinario de P.D. Granada (ciudad donde vivió)

P.: Ed. desconocida



*Andrée Chedid*

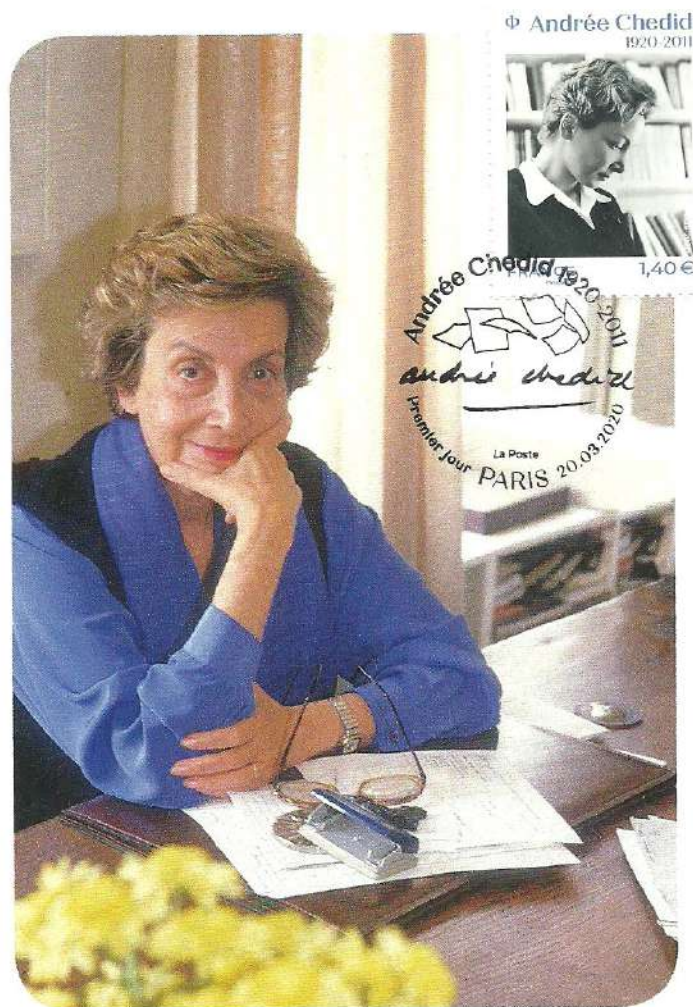
### ANDRÉE CHEDID

Escritora francesa de origen egipcio (El Cairo, 1920 - París, 2011). Fue poeta, novelista, cuentista y dramaturga, galardonada con la Legión de Honor en 2009 y con el Premio Goncourt de poesía en 2003. Es autora de: *Textes pour un poème*, *Poèmes pour un texte*, *L'enfant multiple*, *Les métamorphoses de Batine*, *Le Message*, *Petite terre*, *Vaste rêve...*

E.: 20.03.20 Centenario del nacimiento de Andrée Chedid Fotograbado. Dentado peine 1/4.

O.: P.D. Ilustrado 20.03.20 París (ciudad donde murió).

P.: Ed. Alain Bandry



## 1.- PLUMA Y PAPEL

### MARIE NOËL

Poetisa francesa (Auxerre, 1883-1967). Escribía poemas dulces e ingenuos, especies de letanías simples, de inspiración católica: "Les chansons et les heures", "Les chants de la merci", "Le rosaire des joies", "Chants et psaumes d'automne"...

E.: 01.02.78 (Personajes célebres). D. 13.

O.: P.D. 01.02.78 Auxerre (ciudad natal).

P.: Ed. desconocida.



### LESIA UKRAINKA

Escritora ucraniana (1871-1913). No pudo asistir normalmente a la escuela por su falta de salud. A pesar de ello adquirió una amplia cultura.

E.: 1971 Escritores.

O.: Conm. 23-26.06.77 Moscú (ciudad donde vivió).

P.: Ed. comercial (1976)



## 1.- PLUMA Y PAPEL

### KATHERINE MANSFIELD

Escritora británica (Wanganui, N. Zelanda, 1888-Fontainebleau, 1923). Su fama en el género de la narración corta se consolidaría con volúmenes como "The Garden Party" (1922) y "Something Childish" (1924), en que muestra predilección por los problemas psicológicos, que trata con singular agudeza en un estilo elegante y a menudo poético.

E.: 01.03.89 Katherine Mansfield. D. 13.  
O.: P.D. 01.03.89 Wanganui (ciudad natal).  
P.: Ed. desconocida.



### GRAZIA DELEDDA

Escritora italiana (Nuoro, Cerdeña, 1875- Roma, 1936). El esfuerzo que durante toda su vida realizó para describir el trágico conflicto entre el idealismo y las duras realidades de la vida culmina en 1926 con "La huida a Egipto", y fue galardonada con el premio Nobel de Literatura. Escribió más de 30 novelas y numerosos cuentos y poemas. Entre sus obras destacan "Después del divorcio", "Cenizas", "Cañas al viento", "La Madre", "Annalena Bilsini" y, sobre todo, "Elías Portolú".

E.: 1971 (100 aniv. de su nacimiento). D. 13 ½ x 14 ½  
O.: Ord. 05.02.75 Nuoro (ciudad natal).  
P.: Ed. desconocida.



## MARYLIN MONROE

Mucho después de su fallecimiento, sigue siendo un ícono importante de la cultura pop. En 1999, el American Film Institute la clasificó en sexto lugar en su lista de las más grandes leyendas femeninas del cine de la Época de Oro de Hollywood.<sup>8</sup> Varios críticos de cine y medios de comunicación la han citado como una de los mejores actores/actrices que nunca recibieron una nominación a un Premio Oscar.

E.: 01.06.1995 Leyendas de Hollywood. Fotograbado. Dent. 11.  
O.: Rod. Conm. con fecha de primer día 01.06.1995 Monroe NY.  
P.: Ed. Wizard & Genius

## 2.- ENTRE BAMBALINAS

### MARYLIN MONROE

Nacida como Norma Jeane Mortenson; Los Ángeles, 01.06.1926-Los Ángeles, 04.08.1962) fue una actriz, cantante y modelo estadounidense de la década de los 1950 y principios de los 60. Fue una de las actrices más cotizadas durante una década, y sus películas recaudaron 200 millones de dólares (equivalente a 2 mil millones de dólares actuales) al momento de su muerte en 1962.

E.: 05.10.1996 XIII Bienal Internacional de Sao Paulo. Dent. peine 12 x 11½  
Litografía offset

O.: P.D. Ilust. 05.10.1996 Sao Paulo (ciudad donde se celebró)  
P.: Ed. Classico San Francisco



## 2.- ENTRE BAMBALINAS

### CARMEN AMAYA

Bailaora española (Barcelona, 1913-Bagur, 1963). Debutó en el Teatro Español de Barcelona, cuando sólo contaba cuatro años. Desde ese momento empezó a ganarse la vida bailando en bares y tabernas. En 1929 formó, junto a su tía la Faraona y su prima María, el Trío Amaya, con el que actuó en París. Desde 1935, y ya en solitario, realizó diversas giras que la llevaron a actuar en los principales escenarios americanos y europeos, siendo su aportación esencial en la difusión del flamenco más allá de las fronteras españolas. Su estilo revolucionó el flamenco, al prestarle un aire y un gesto inimitables y desconocidos hasta entonces.

E.: 06.05.96 Mujeres célebres. D. 13 ¾.

O.: P.D. 06.06.96 Bagur (ciudad donde murió).

P.: Ed. desconocida.



### LOLA FLORES

Cantante y bailarina española Jerez de la Frontera, 1923 - Madrid, 1995). Se hizo popular formando pareja con el cantaor Manolo Caracol, con canciones como "Pepa Banderas", "La niña de fuego" y "Pena, penita pena". Su brío y su temperamento la llevaron también al cine, donde realizó películas de consumo centradas en su desbordante personalidad. En 1962 se le impuso el lazo de dama de Isabel la Católica y en 1967 fue premiada con la medalla de oro del Círculo de Bellas Artes.

E.: 14.06.96 Personajes populares. D. 13 ¾.

O.: Ord. de P.D. 14.06.96 Jerez de la Frontera (ciudad natal).

P.: Ed. desconocida.



## 2.- ENTRE BAMBALINAS

### SARAH BERNHARDT

Actriz francesa (París, 1844 - 1923). Trabajó en la comedia francesa y en el odeón. A partir de 1893 dirigió el Teatro Renaissance y en 1898 alquiló el Teatro de las Naciones al que dio su nombre. En 1915 se le amputó una pierna pero siguió representando. Fue llamada "La Divina Sarah", por su polifacetismo, la variedad y profundidad de sus interpretaciones. Fue considerada como la mejor actriz de su tiempo.

E.: 16.07.45 Pro-víctimas de la guerra. D. 13.

O.: P.D. 16.07.45 París (ciudad donde nació y murió).

P.: Ed. Braun & Cie.



**CÉCILE SOREL**  
Rôle de Célémène  
dans le Misanthrope de Molière

565



BASTIEN-LEPAGE (J.) — SARAH BERNHARDT

### CÉCILE SOREL

Actriz francesa (París, 1875 - Trouville-sur-Mer, 1966). En 1903 es admitida en la Comedia Francesa donde interpreta todos los papeles clásicos. Muy importante fue el papel de Célémene en el "Misántropo", de Molière. En 1950 toma los votos de la orden franciscana. Sus últimos años los consagra a la escritura y a la fe.

E.: 19.09.53 Teatro francés. D. 13.

O.: P.D. 19.09.53 París (ciudad natal).

P.: Ed. Reutlinger

## 2.- ENTRE BAMBALINAS

### MARGARITA XIRGU

Actriz española (Molins de Rei, 1888 - Montevideo, 1969). Trabajó en numerosas compañías de teatro de aficionados antes de iniciar su trabajo como profesional en el teatro Romea de Barcelona, donde Margarita Xirgu enseguida destacó por su extraordinario talento y se ganó a la crítica barcelonesa. El escándalo que provoca al escenificar Salomé la lleva a las "Américas", donde contribuye a reformar y dignificar el teatro español.

E.: 20.01.92 Mujeres famosas. D. 13 ¾.  
O.: P.D. 20.01.92 Molins de Rei (ciudad natal).  
P.: Ed. Fillosa.



### KATINA PAXINO

Actriz griega (Piraeus, 1900 - Atenas, 1973). Empezó como cantante de ópera, pero pronto lo dejó por el teatro. Al estallar la Segunda Guerra Mundial estaba en Londres y emigró a Estados Unidos. En Hollywood realizó varias películas ("Por quien doblan las campanas", "El príncipe de los zorros", "Mr. Arkadin", "Rocco y sus hermanos", "Tata Zita"). En 1950 volvió a Grecia formando parte del Teatro Real de Atenas.

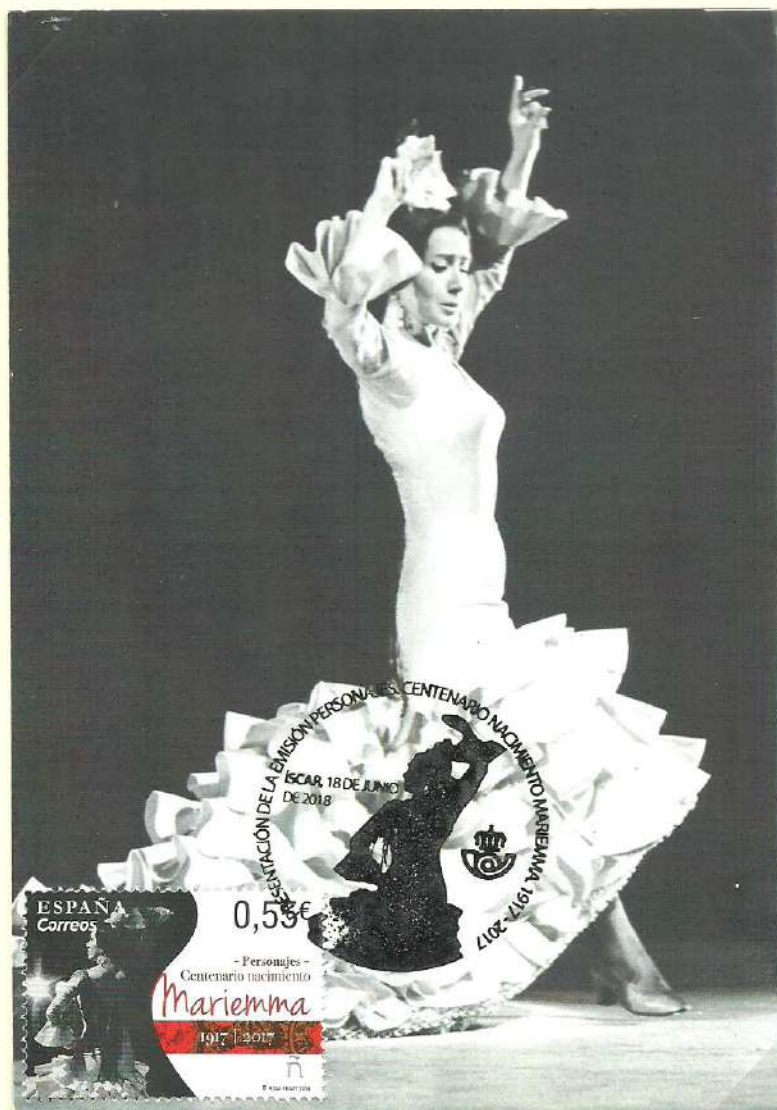
E.: 03.12.87 El teatro griego. D. 14 x 13 ½.  
O.: P.D. 03.12.87 Atenas (ciudad donde murió).  
P.: Ed. Ilias Molindris.

## 2.- ENTRE BAMBALINAS

### MARIEMMA

Bailarina y coreógrafa española (Guilhermina Teodosia Martínez Cabrejas -Íscar, Valladolid, 1917 - Madrid, 2008). Premio Nacional de Danza en 1950 y Medalla de Oro del Círculo de Bellas Artes de Madrid en 1951. En 1955 montó su propia compañía de ballet: el **MARIEMMA-Ballet de España**, y con ella dio varias giras internacionales. En 1969 fue designada para dirigir la Real Escuela Superior de Arte Dramático y Danza de Madrid. En 1981 recibe la Medalla de Oro a las Bellas Artes. En 1997 publicó el tratado de danza española: *Mariemma, mis caminos a través de la danza*.

E.: 18.06.2018 Personajes (Centenario de su nacimiento). Offset. Dent. 13 ¾  
O.: P.D. Triple 18.06.2018 Íscar (ciudad natal).  
P.: Ed. desconocida



### MONTSERRAT CABALLÉ

Cantante lírica de ópera española con tesitura de soprano (María de Montserrat Bibiana Concepción Caballé Folch - Barcelona, 1933-2018). Considerada una de las más grandes sopranos del siglo XX, fue admirada especialmente por su técnica vocal y por sus interpretaciones del repertorio belcantista (Bel Canto).

E.: 31.05.2019 Personajes. Offset. Autoadhesivo. Dent. 13 ¾  
O.: Rodillo P.D. Triple 31.05.2019 Barcelona (ciudad donde nació y murió).  
P.: Ed. desconocida.



## 2.- ENTRE BAMBALINAS

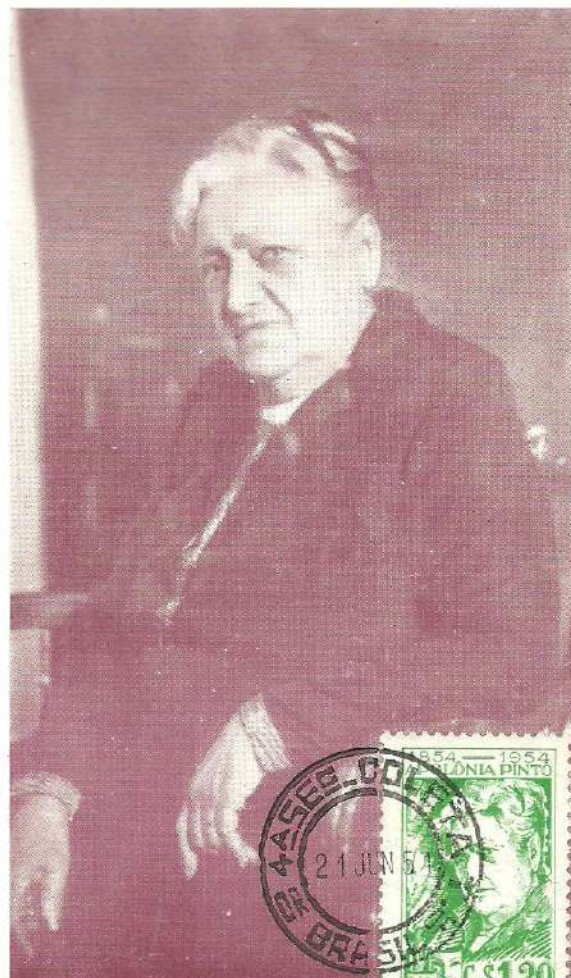
### APOLONIA PINTO

Actriz brasileña (Maranhão, 1854-Brasília, 1937). A los 12 años ya se preparaba, en el mismo camerino donde nació del Teatro Arthur Azevedo para interpretar su papel en "A Cigana de París". Fue la mayor intérprete de las pasiones humanas en una época en la que no había patrocinadores, trabajaba por amor al arte.

E.: 1954. Apolonia Pinto. D. 13 ¼.

O.: Ord. 21.06.54 Brasília (ciudad donde murió).

P.: Ed. desconocida.



APOLÔNIA PINTO

1854-1954

### MARÍA GUERRERO

Actriz española (Madrid 1867-1928). Desde su infancia mostró gran afición por el teatro. Se distinguió en la representación de papeles trágicos, para los que mostraba excepcionales cualidades, pero su repertorio era vastísimo y abarcaba todos los géneros. Son famosas sus interpretaciones en *Don Juan Tenorio*, de Zorrilla, *La Dolores*, de Feliu y Codina, *María Rosa y Tierra baja*, de Angel Guimerá y en los dramas de Benito Pérez Galdós (*Realidad*, *La de San Quintín* y *La loca de la casa*) y de Jacinto Benavente (*La Malquerida* y *La noche del sábado*). Su mayor aportación a la escena española consistió en haber impuesto una disciplina y un método de trabajo. Estableció una verdadera escuela en la que estudiaban los detalles de cada representación.

E.: 14.10.98 América UPAEP. Mujeres destacadas.

O.: Ord. de P.D. 14.10.98 Madrid (ciudad donde nació y murió).

P.: Ed. desconocida.

## 2.- ENTRE BAMBALINAS

### KATJA POPOVA

Soprano búlgara (Pleven, 1924 - Bratislava, 1966). Destacó muy pronto y debutó en la Ópera Nacional de Sofía, en 1947, como Esmeralda en "La novia". En 1964 gana el primer premio en el festival de la juventud de Budapest. En 1959 cantó en la Ópera de París, en la obra "Fausto" y en la Ópera de Viena. Después en Bélgica, Rusia y Checoslovaquia. Le concedieron el premio Dimitrov, la más alta distinción búlgara. Murió trágicamente en 1966, cuando estaba en la cima de su carrera, al estrellarse su avión en Bratislava.

E.: 29.05.96 Serie Europa. D. 13 ½.

O.: P.D. 29.05.96 Sofía (ciudad donde ejerció su actividad).

P.: Ed. Bulphila.



EUROPA

### CLARA BOW

Una de las grandes personalidades femeninas del cine mudo de Hollywood (Nueva Cork, 1905-1965). En los años 20 consiguió convertirse en una gran estrella gracias a títulos como "Flor de capricho" y "Ello", que la consagró como diva del cine mudo. Otra importante película fue "Alas". Esta popularidad se fue desvaneciendo poco a poco con el paso de los años debido a sus incesantes escándalos y a la poca calidad de sus últimas películas, así como a su nula adaptación al cine sonoro.

E.: 1995 Actores de cine mudo. D. 11 ½.

O.: 16.02.95 Hollywood (ciudad donde desarrolló su carrera).

P.: Ed. Antalbe.



CLARA BOW.

## 1.- ENTRE BAMBALINAS

### DALIDA

Cantante y actriz francesa de origen egipcio (El Cairo, 1933 - París 1978), conocida internacionalmente por éxitos como "Ciao amore", "Bambino", "Je suis malade", "Parole", "Darla dirladada", "Gigi, l'amoroso", etc. En 1954 fue elegida Miss Egipto. En 1981 Dalida recibe un disco de diamante por 65 millones de discos vendidos alrededor del mundo (a lo largo de su carrera consiguió cincuenta y cinco discos de oro interpretados en siete idiomas y un total de 170 millones de discos vendidos).

E.: 19.05.2001 Cantantes. D. 13 ¾.

O.: P.D. Conm. 19.05.2001 París (ciudad donde murió).

P.: Ed. Sygma

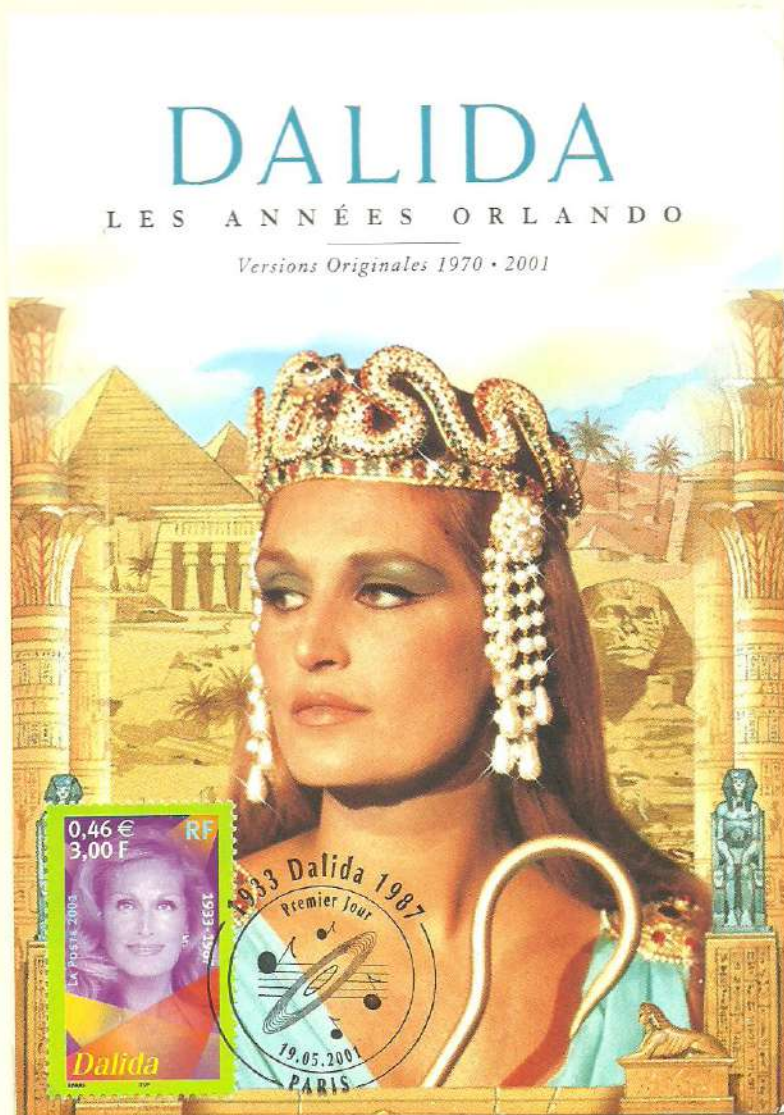
### BARBARA

Cantante y compositora francesa de origen español (Ibiza, 1930 - Neuilly-sur-Seine, 1997). Sus canciones, lejos de expresar la alegría de la vida, reflejan su aspecto melancólico: recuerdos amorosos ("La plus belle histoire d'amour"), la muerte del padre ("Nantes"), la espera del ser amado ("Pierre"), pero todo expresado de una manera contenida. A finales de los años 1980 se hizo una participante muy activa en colectas de financiación para el tratamiento del sida. En 1988 le conceden la Orden de la Legión de Honor de la República Francesa.

E.: 19.05.2001 Cantantes. D. 13 ¾.

O.: P.D. Conm. 19.05.2001 París (ciudad donde vivió).

Ed.: Castelet



## 2.- ENTRE BAMBALINAS

### CARMEN MIRANDA

Bailarina, cantante y actriz de cine brasileño de origen portugués (Oporto, 1914 - Los Ángeles, 1955). Alcanzó fama internacional interpretando películas musicales, donde bailaba samba y mambo. Entre su filmografía destaca: "Aquella noche en Río", "Springtime in the Rockies", "Something for the Borge" y "Copacabana".

E.: 19.06.90 Cine brasileño de los años 30. D. 11 ½ x 12

O.: P.D. 19.06.90 Río de Janeiro (ciudad donde vivió).

F.: Ed. Museu Carmen Miranda.



### GRETA GARBO

Actriz de cine estadounidense de origen sueco (Estocolmo, 1905 - Nueva Cork, 1980). Tras unos comienzos difíciles, el éxito le llegó con "El demonio y la carne" (1926), de Clarence Brown. Pronto sus cualidades artísticas - naturalidad ante las cámaras y capacidad de lograr el registro interpretativo más adecuado a cada escena - convencieron tanto al público como a la crítica. En Hollywood era apodada "La Divina". Filmografía: "La reina Cristina de Suecia", "Ana Karenina", "Margarita Gautier", "La mujer de las dos caras"...

E.: 1995. Centenario del cine.

O.: 07.12.95 La Habana (capital de Cuba, país emisor).

P.: Ed. ANAPSA



GRETA GARBO.

## 2.- ENTRE BAMBALINAS

### MARIE DESMARES DE CHAMPMESLÉ

Actriz francesa (Rouen, 1642 - Auteuil, 1698). Siguió los consejos y lecciones de Racine, quien le confió los principales papeles de sus tragedias. En 1670 la pareja pasa a formar parte del *Hôtel de Bourgogne* donde ella interpretará todos los papeles de heroínas de las tragedias escritas por Racine que la admira especialmente por su voz y por su capacidad para envolver a los espectadores. Así, interpreta el papel principal femenino en *Bérénice* (1670), *Iphigénie* (1674), *Phèdre* (1677) y *Monime* en *Mithridate* (1673). Después ingresa en el Teatro del Marais de Molière, antecedente de la Comedia Francesa, y donde ella actuaría hasta su muerte.

E.: 10.06.61 Actores y actrices franceses. D. 13.

O.: P.D. 10.06.61 Rouen (ciudad natal).

P.: Ed. P. et R.



**CHAMPMESLÉ**  
(Marie Desmares, Dame)  
Tragédienne  
né à Rouen (1642 - 1698)



### LUISA TODÍ

Cantora lírica mezzosoprano portuguesa (Setúbal, 1753 - Lisboa, 1833). Empezó con catorce años en el teatro musical. Actuó por todas las cortes de Europa con un éxito clamoroso. Hasta 1777 en la corte portuguesa, después parte para Londres, en 1778 en París, Versalles y en 1780 es aclamada en Turín. Brilló en Austria, Alemania y Rusia, después Venecia, Génova, Papua... y de 1792 a 1797 encandiló a los madrileños, para finalmente volver a Portugal.

E.: 1974 Músicos populares. D. 12.

O.: Ord. 30.07.74 Setúbal (ciudad natal).

P.: Ed. desconocida.

## 2.- ENTRE BAMBALINAS

### RACHEL

Actriz francesa (Mumpf, 1821-Le Cannet, 1858). Para ayudar a su familia, cantó por las calles y cafés de Lyon y París. En 1838 entró en la Comedia Francesa y contribuyó al renacimiento de la tragedia clásica francesa. Se especializó en la interpretación de heroínas de Racine y de Corneille.

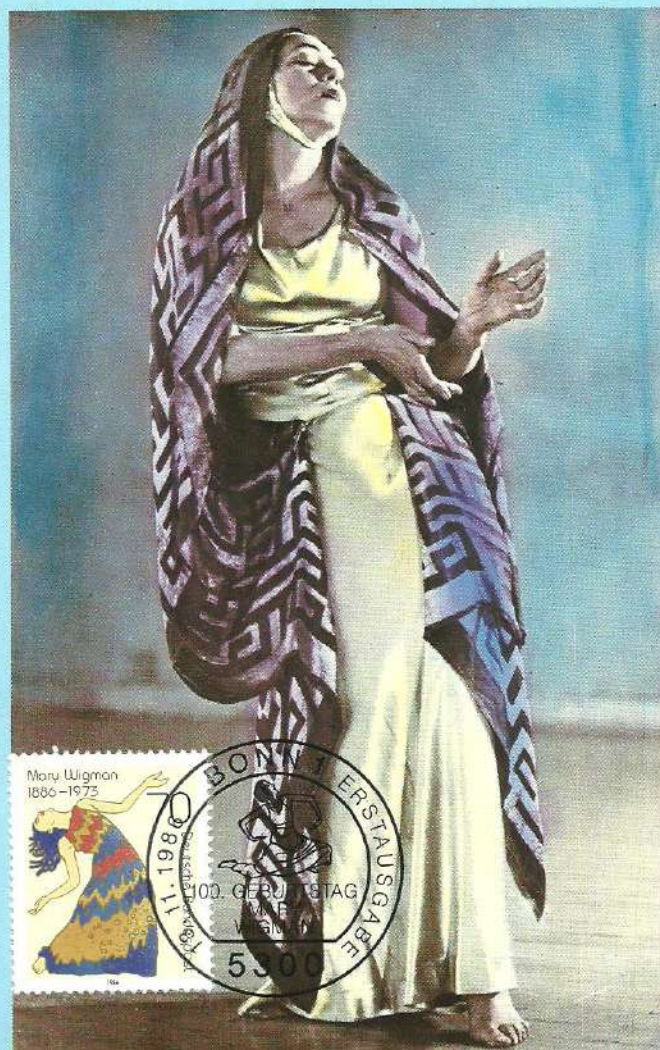
E.: 10.06.61 Actores y actrices franceses. D. 13.

O.: P.D. 10.06.61 París (ciudad donde vivió).

P.: Ed. P. et R.



**RACHEL**  
(Elisa Félix, dite Mlle)  
Tragédienne  
née à Müpf (Suisse)  
(1820 - 1858)



### MARY WIGMAN

Bailarina y coreógrafa alemana (Hannover, 1886-Berlín, 1973), el máximo exponente de la danza expresionista. Creó su propia compañía de ballet, con la que actuó por Europa y América. Ella creía que la danza sólo es significativa en cuanto constituye una expresión de la vida interior del bailarín. Wigman fue quien más énfasis puso en el predominio de la expresión como opuesta a la forma. Para ello, utilizó máscaras para destacar la expresión del rostro y se focalizó en la improvisación y el uso de los gestos durante el baile. Probó nuevos movimientos, arrastrándose, deslizándose, o simplemente sentándose y moviendo el torso, como los bailarines orientales.

E.: 1986. Mary Wigman. D. 13.

O.: Conm. 13.11.86 Bonn (ciudad donde se desarrolló un homenaje a ella).

P.: Ed. MaxiPhil

## 2.- ENTRE BAMBALINAS

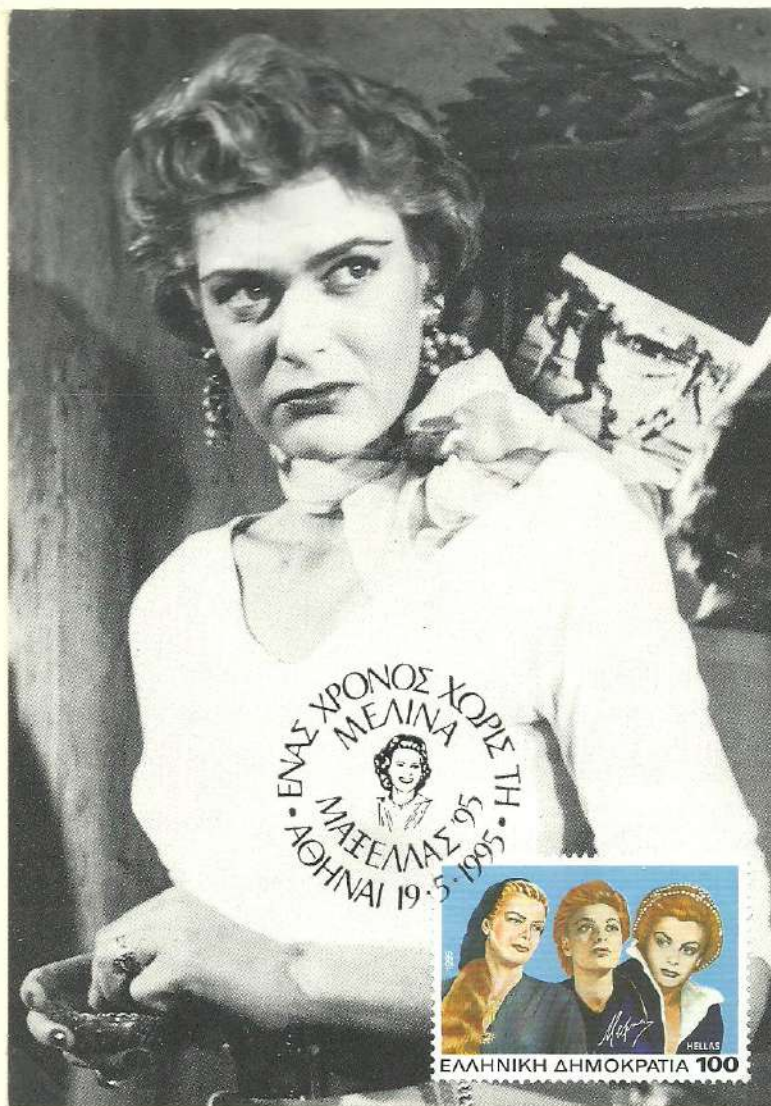
### MELINA MERCURI

Actriz y política griega (Atenas, 1929 - Nueva Cork, 1994). Actriz dramática que se reveló en "Stella" (1955) y posteriormente se convirtió en la intérprete preferida de J. Bassin, con el que se casó en 1966: "El que debe morir", "La ley", "Nunca en domingo", "Fedra"... Fue elegida diputada socialista en 1977 y nombrada ministra de cultura (1981-1989). Escribió "Nací griega".

E.: 1995 Melina Mercuri. D. 14

O.: Triple 19.5.1955 Atenas (ciudad natal).

P.: Ed. A. Tsakos-G. Benos-D. Kamarados



MARLENE DIETRICH Y CLIVE BROOK.

### MARLENE DIETRICH

Actriz estadounidense de origen alemán (Berlín, 1904 - París, 1991). Desde 1930 trabajó en Hollywood y protagonizó numerosas películas, como "Marruecos", "El jardín de Alá", "La Venus rubia", "Fatalidad", "El expreso de Shanghai", "Capricho imperial", "Capricho español"... Se la considera una de las actrices más emblemáticas de la historia del cine.

E.: 1995 Centenario del cine. D. 13.

O.: 07.12.95 La Habana (capital de Cuba, país emisor).

P.: Ed. Antalbe S.A.

## 2.- ENTRE BAMBALINAS

### MA RAINEY

Cantante estadounidense (Columbus, 1886 - Memphis, 1939), conocida como la auténtica madre del blues. Durante muchos años estuvo cantando blues por todo el sur de los Estados Unidos en espectáculos afroamericanos, pero hasta 1920 no hizo su primera grabación. Fue una de las primeras mujeres en cantar temas explícitamente homosexuales y feministas, lo que resultaba provocador en su época.

E.: 1994 Cantantes de blues. D. 11 ½.

O.: Conm. The American Music Stamp Festival 17.09.94 Greenville (ciudad donde se celebró el festival).

P.: Ed. Fotofolio



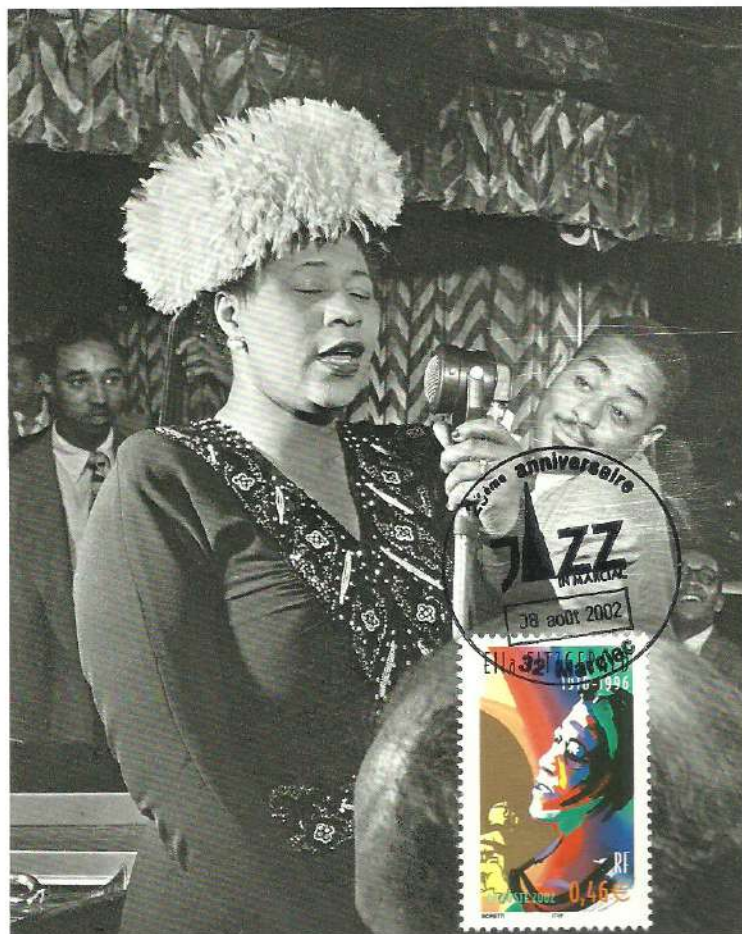
### ELLA FITZGERALD

Cantante estadounidense de jazz (Newport News, 1918 - Los Angeles, 1996). Inició su carrera en la década de 1930 y fue calificada de «primera dama del jazz» por su elegancia y por su técnica vocal, que la dotaba de una gran versatilidad en su repertorio. Fue, junto al genial trompetista Louis Armstrong, la principal figura del Scat, y trabajó, entre otros, con Chick Webb, el ya mencionado Louis Armstrong y Duke Ellington. Entre 1957 y 1958 interpretó, en colaboración, una vez más, con Louis Armstrong, la ópera de George Gershwin *Porgy and Bess*, en una excelente versión jazz de la misma.

E.: 2002 Ella Fitzgerald. D. 13.

O.: Conm. 20º Aniv. Festival Jazz in Marciac. 08.08.2002 Marciac (ciudad donde se desarrolló este festival).

P.: Ed. Fotofolio,



## 2.- ENTRE BAMBALINAS

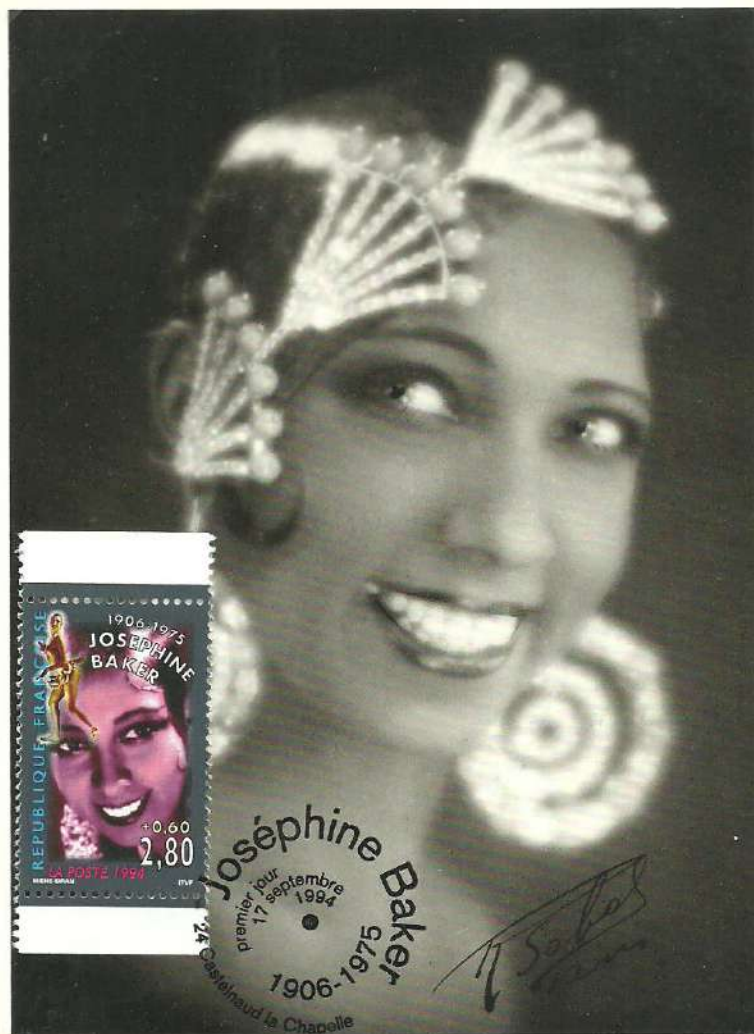
### JOSEPHINE BAKER

Artista estadounidense del Music-Hall (San Louis, 1906 -París, 1975). Obtuvo su primer gran éxito en París con 19 años, recibiendo por su belleza el apelativo de la "Venus Negra". Recorrió Europa exhibiendo sus exóticos bailes. En 1939 se enroló en la aviación y finalizada la II Guerra Mundial continuó cantando. Adoptó numerosos niños y niñas de diversas razas como acción contra el racismo. Intervino en varias películas.

E.: 17.09.94 Actores de teatro y cine. D. 13.

O.: P.D. 17.09.94 Castelnau de Chapelle (ciudad donde vivió).

P.: Ed. Fotofolio.



### LAURA ALVES

Actriz portuguesa (Lisboa, 1921 - 1986). Estudió danza en el Conservatorio Nacional. Sus representaciones en el teatro Monumental, realizadas con el máximo de entrega, la elevaron a condición de estrella. Hizo también cine y televisión.

E.: 07.8.96 100 Años del cine en Portugal. D. 13.

O.: P.D. 07.08.96 Lisboa (ciudad donde nació y murió).

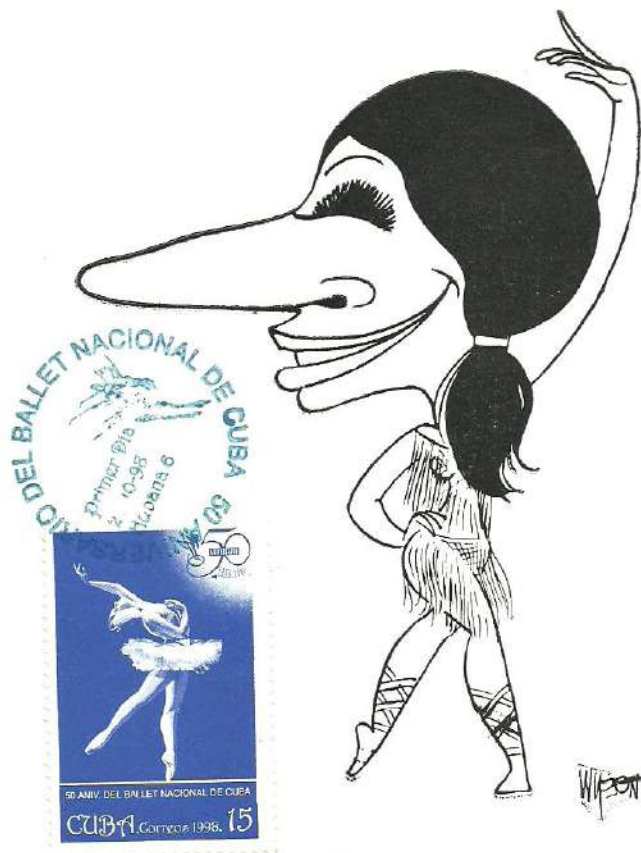
P.: Ed. desconocida.

## 2.- ENTRE BAMBALINAS

### **ALICIA ALONSO**

Bailarina cubana (La Habana, 1920). Su estilo, influido por las escuelas rusa y clásica estadounidense, la situó entre las mejores bailarinas de su época. Debutó en 1938; en 1948 fundó el Ballet Alicia Alonso (hoy Ballet Nacional de Cuba), que ha obtenido numerosas distinciones internacionales y que ella misma dirigió entre 1986 y 1992. Algunas de sus coreografías más destacadas son *Giselle*, *Paso a cuatro*, *La bella durmiente del bosque* y *Fall river legend*. Retirada de la práctica activa de la danza, ha dedicado su esfuerzo al campo coreográfico.

E.: 23.10.98 50 Aniv. del Ballet Nacional de Cuba. D. 13.  
O.: P.D. 23.10.98 La Habana (ciudad natal).  
P.: Ed. desconocida.



### **ANNE TERESA DE KEERSMAEKER**

Coreógrafa belga (Malinas, 1960), de gran fama internacional, como lo demuestra la gran demanda de sus creaciones en todos los países y el número de distinciones que han premiado su trabajo. En 1983 funda en Bruselas su propia compañía "Rosas" con importantes representaciones ("*Rosas danse rosas*", "*Stella*", "*Elena's aria*", "*Ottone, ottone*"...). En 1992 es nombrada coreógrafa residente del Théâtre de la Monnaie (Bruselas). En 1995 funda la escuela P.A.R.T.S., que acoge cada año a 60 estudiantes de 25 países, que adquieren las principales técnicas de la danza.

E.: 2000. Guerra & Paz - Arte. D. 13.  
O.: Conm. 18.11.2000 Bruselas (ciudad donde vive y ejerce su actividad).  
P.: Ed. Postkaart



### 3.- NOBLEZA OBLIGA

#### NEFERTITI

Reina de Egipto (s. IV a. J.C.) por su matrimonio con el faraón Akenatón (Amenofis IV). Parece que ejerció una gran influencia sobre el rey, contribuyendo a la revolución política, religiosa, económica y cultural que éste desató al sustituir el politeísmo tradicional egipcio por un culto de tendencia monoteísta al dios solar Atón.

E.: 15.03.58 Nefertiti. D. 13 ½.

O.: P.D. 15.03.58 Alejandría (ciudad de Egipto)

P.: Ed. Lenhart & Landrock



Hacia el 1368 a. C. se separó del rey, probablemente por el mayor celo de Nefertiti hacia la nueva religión; se retiró con sus hijas y su yerno Tutankatón (el futuro faraón Tutankamón) a vivir al castillo de Atón, situado al norte de la nueva capital egipcia, Aketatón (Tell-el-Amarna).

E.: 1961. Nefertiti. D. 13 ½.

O.: Ord.. 02.08.61 El Cairo (capital de Egipto).

P.: Ed. Lehnert & Landrock

### 3.- NOBLEZA OBLIGA

#### CARLOTA DE MÓNACO

Abuela de Carolina y Itefania de Mónaco (Constantine, 1898 - París, 1977). Se interesó por los delincuentes, visitando las cárceles, por ella Francia le reconoció sus esfuerzos por los detenidos.

E.: 27.12.49 Pro Cruz Roja. D. 14 x 13.

O.: Ord. de P.D. 27.12.49 Ciudad de Mónaco (ciudad donde vivió).

P.: Ed. Braun & Cie.



POTRAIT DE S. A. S. LA PRINCESSE HÉRÉDITAIRE DE MONACO  
par Philippe A. de Leszlo



Н. В. Вел. Краљица Марија.  
Nj. Vel. Kraljica Marija.

#### MARÍA DE RUMANÍA

Reina de Yugoslavia (Gota, Alemania, 1900 - Londres, 1961), esposa de Alejandro I. Fue la primera reina de este país, desde 1922 hasta 1934, en que éste fue asesinado en Marsella. Fue también escritora en lengua inglesa.

E.: 1936 Pro Infancia. D. 11.

O.: Ord. 04.06.36 Belgrado (ciudad donde vivió).

P.: Ed. desconocida.

### 3.- NOBLEZA OBLIGA

#### ISABEL CLARA EUGENIA

*Infanta de España y gobernadora de los Países Bajos (Segovia, 1566 - Bruselas, 1633), hija de Felipe II y esposa de Alberto de Habsburgo. En todo momento defendió Isabel los intereses españoles, recibiendo el cariño unánime de sus súbditos. Alternó éxitos, como el de Breda en 1625, con fracasos y reveses, como los de Bolduque (1629) y Mastroque (1632).*

E.: 1941 Pro obra del servicio social y de las familias de militares. D. 11 ¼.

O.: 25.08.41 Bruselas (ciudad donde residió y murió).

P.: Ed. Ern. Thill.



#### JEANNE GRIMALDI

*Condesa de Trivulce (1596 - 1620), vice-reina de Sicilia. Antepasado directo del actual soberano de Mónaco.*

E.: 1942 Príncipes y princesas de Mónaco (Pro obras de caridad). D. 13.

O.: 10.12.42 Mónaco (capital del país emisor).

P.: Ed. François.



### 3.- NOBLEZA OBLIGA

#### ISABEL I (LA CATÓLICA)

Reina española (Madrigal de las Altas Torres, 1451- Medina del Campo, 1504) de Castilla (1474-1504) y de Aragón (1479-1504). Su reinado, junto a su esposo Fernando de Aragón, servirá de puente entre dos épocas y tendrá elementos identificativos tanto de una etapa como de la otra. Creyó en los proyectos de Cristóbal Colón, a pesar de las muchas críticas y reacciones políticas adversas de la corte y los científicos.

E.: 12.10.51 Día del Sello. Correo Aéreo. D. 13.

O.: Conm. Triple 20.11.51 Medina del Campo (ciudad donde murió).

P.: Ed. desconocida.



ISABEL I (La Católica)

(1451-1504) Casó con D. Fernando de Aragón en 1469, y al heredar el trono de Castilla en 1474 se forjó la unidad española. Protegió las Ciencias, Artes y Letras. Fue el alma organizadora de los subsidios y vituallas para la conquista de Granada. Ayudó eficazmente a Colón en sus empresas. Fue la más gloriosa reina que ha tenido España.



Isabel La Católica firmó con Portugal el Tratado de Tordesillas (1494), para repartirse zonas de pesca y navegación con los portugueses, pero que, en años posteriores, tuvo como resultado que Castilla y Portugal se repartieron el mundo. Durante su reinado se produjeron hechos de gran trascendencia como el establecimiento de la Santa Inquisición (1480), la creación de la Santa Hermandad, la incorporación del Reino nazarí de Granada, así como la unificación religiosa del pueblo español, basada en la expulsión de los judíos (1492) y la conversión obligada de los musulmanes.

E.: 12.10.51 Día del Sello. Correo Aéreo. D. 13.

O.: Conm. 15.09.55. Dueñas (ciudad donde vivió).

P.: Ed. Maxes.

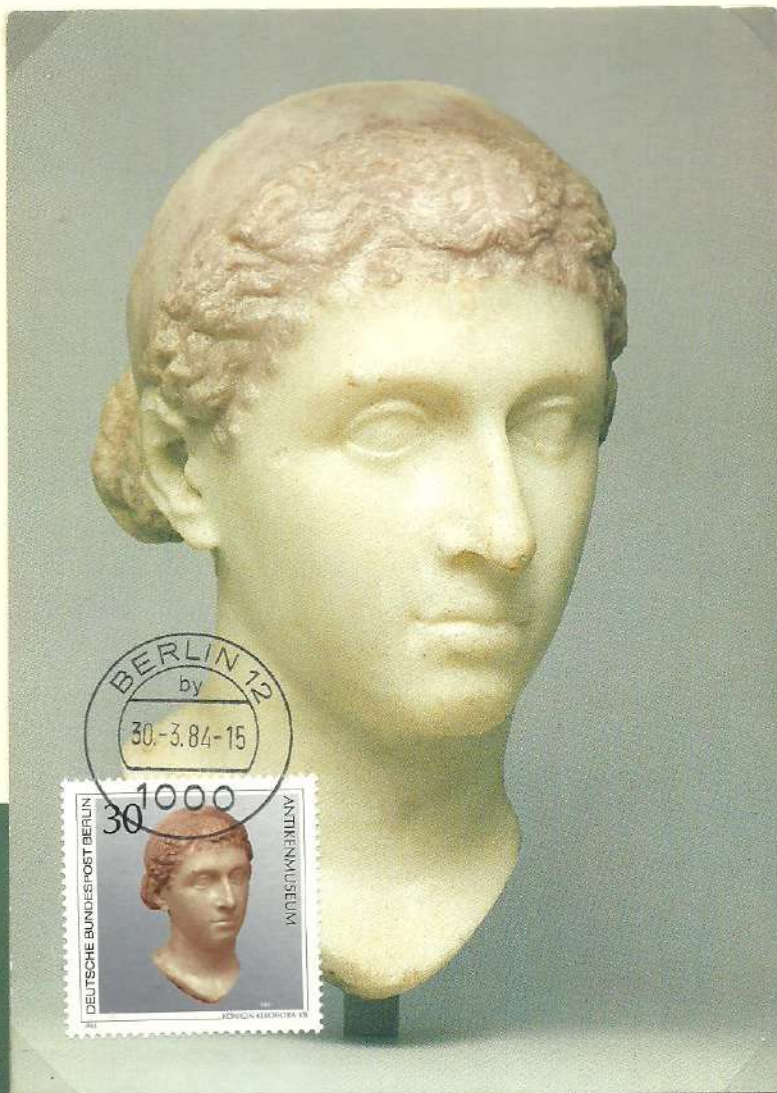


### 3.- NOBLEZA OBLIGA

#### CLEOPATRA VII

*Reina de Egipto (Alejandría, 69 - ? 30 a.C.). Se dice que Cleopatra fue extremadamente inteligente, seductora y ambiciosa. Puso toda su capacidad intelectual y su poder de seducción al servicio de la monarquía tolemaica. Casado con su hermano Tolomeo XIII, lo dejó fuera de todas las decisiones.*

E.: 1984. Objetos de arte de los museos de Berlín. D. 14.  
O.: 30.03.84 Berlín (ciudad donde se encuentra la escultura).  
P.: Ed. Ankikenmuseum



#### LIVIA

*Segunda esposa de Augusto (58 a.C. - 29 d.C.). Hermosa y hábil, pero también orgullosa, cruel y sin escrúpulos, no consiguió dar más descendencia al emperador y parece ser que aprovechó (o tal vez algo más, al menos en el caso de los jóvenes nietos de Augusto) las prematuras muertes de todos sus herederos: Marcelo, Agripa, Cayo y Lucio, para tramitar y obtener el ascenso al trono imperial de su hijo Tiberio. Murió siendo ya anciana, durante el reinado de su hijo Tiberio (sanguinario y cruel), acabando con ella una vida llena de intrigas y luchas por el poder.*

E.: 05.06.88 Busto de Livia. D. 13 ¾.  
O.: P.D. triple 05.06.88 Pergola (ciudad donde se encuentra este busto).  
P.: Fortuna Offset Stampa Fano.

### 3.- NOBLEZA OBLIGA

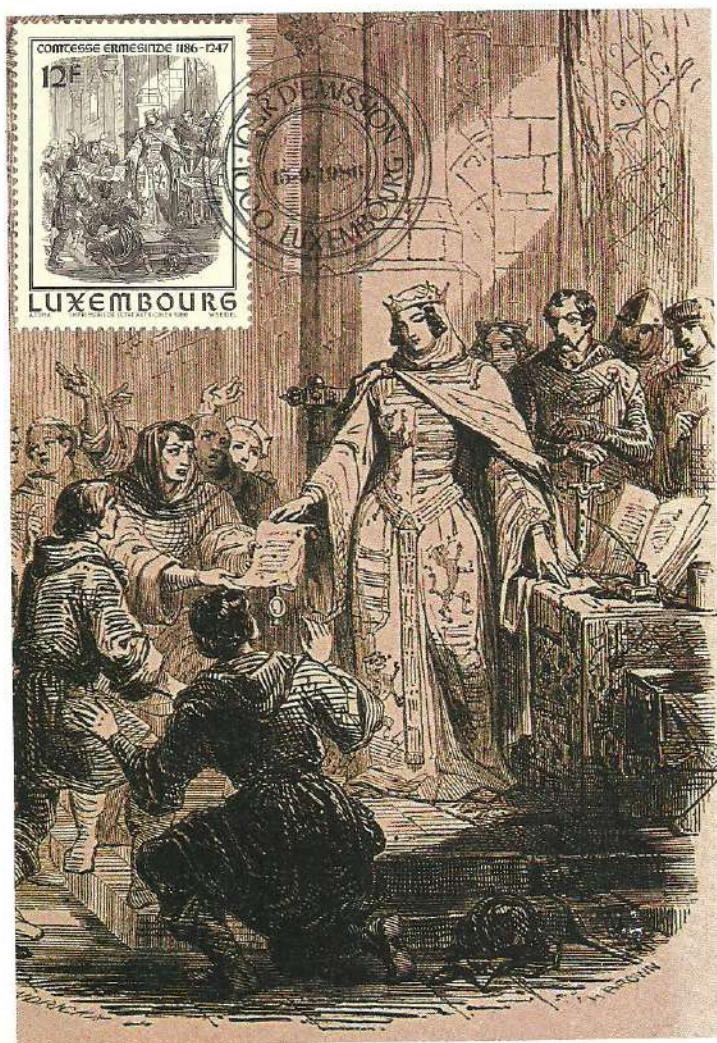
#### REINA BRUNCHAUT

Princesa visigoda que fue reina de los francos, (Mérída, 534 - Renève, 613). Aunque fue muy culta (raro para la época incluso entre los reyes y la nobleza) ha quedado para la Historia como una leyenda negra, debido a la misoginia de la época, porque buscó constantemente preservar los restos de una concepción romana del estado y de la justicia.

E.: 28.11.87 1400 aniversario del Tratado de Andelot. D. 13.

O.: P.D. 28.11.87 Andelot (ciudad donde firmó el tratado).

P.: Ed. Roger Viollet



#### ERMESINDE IRE DE LUXEMBURGO

Condesa de Luxemburgo (1186-1247), de la Roche y de Durbuy de 1197 a 1247, hija única de Henri IV, conde de Luxemburgo y de Namur. Debido a una guerra, el condado de Namur fue atribuido a Baudouin V, el condado de Luxemburgo a Othon I y los condados de Durbuy y de la Roche a Ermesinde. Más tarde intenta reconquistar Namur, pero no puede y renuncia definitivamente en el tratado de Inane, en 1223.

E.: 15.09.86 800 Aniversario del nacimiento de Ermesinde. D. 13 ½ x 14.

O.: P.D. 15.09.86 Luxemburgo (capital del país emisor).

P.: Ed. Ph. & Q.

### 3.- NOBLEZA OBLIGA

#### MARÍA I

Fue la primera reina de Portugal que gobernó efectivamente (1734-1816). Accedió al trono a la muerte en 1775 de su padre. Fue una reina amante de la paz, dedicada a las obras sociales. También concedió asilo a diversos aristócratas franceses que huían de la Revolución Francesa (1789). Con ella, en 1797, el correo pasó definitivamente a manos del estado.

E.: 17.07.97 200 años de la creación del Servicio Público de Correos. D. 13.  
O.: P.D, triple 17.07.97 Lisboa (capital de Portugal).  
P.: Ed. desconocida.



#### DUQUESA DE ALBA

Aristócrata española, María del Pilar Teresa Cayetana de Silva y Álvarez de Toledo (1762-1802), Duquesa de Alba por derecho propio desde 1776 hasta su muerte. Protectora de actrices, poetas, pintores y toreros. Fue famosa por sus relaciones con Goya.

E.: 24.03.71 Día del sello. D. 13 1/2.  
O.: Rodillo de P.D. 24.03.71 Madrid (capital de España).  
P.: Ed. Industrias Gráficas España S.L.

### 3.- NOBLEZA OBLIGA

#### DOÑA LEONOR

Reina de Portugal (1458 - Lisboa, 1525). Amante de las letras y la música, contribuyó a la fundación del teatro en Portugal y favoreció los primeros ensayos de la imprenta. Se le deben muchas fundaciones piadosas como la creación de las Misericórdias, obra social que rápidamente se extendió por todo el país, y la construcción del Hospital de Caldas da Rainha, el primer hospital termal del mundo.

E.: 11.12.85 V Cent. de la fundación del Hospital de Caldas da Rainha. D. 12.  
O.: P.D. 11.12.85 Beja (ciudad portuguesa).  
P.: Ed. C. C.



*Maria van Valours, Hertoginne van Borgundien,  
Brabant, Gelærlant etc. Gravinne van Henegou,  
Hollant Zeeland etc.*

#### MARIE DE BOURGOGNE

Princesa francesa (Bruselas, 1457 - Flandes, 1482), duquesa de Borgoña (1477-1482). A la muerte de su padre (Carlos el Temerario), en 1477, se produjo la sublevación de los Países Bajos y la invasión del ducado de Borgoña, Franco-Condado, etc., por el rey francés Luis XI. Maria dominó la situación con ayuda del archiduque Maximiliano, que se casó con ella en 1477. Fue madre de Felipe el Hermoso y de Margarita de Austria.

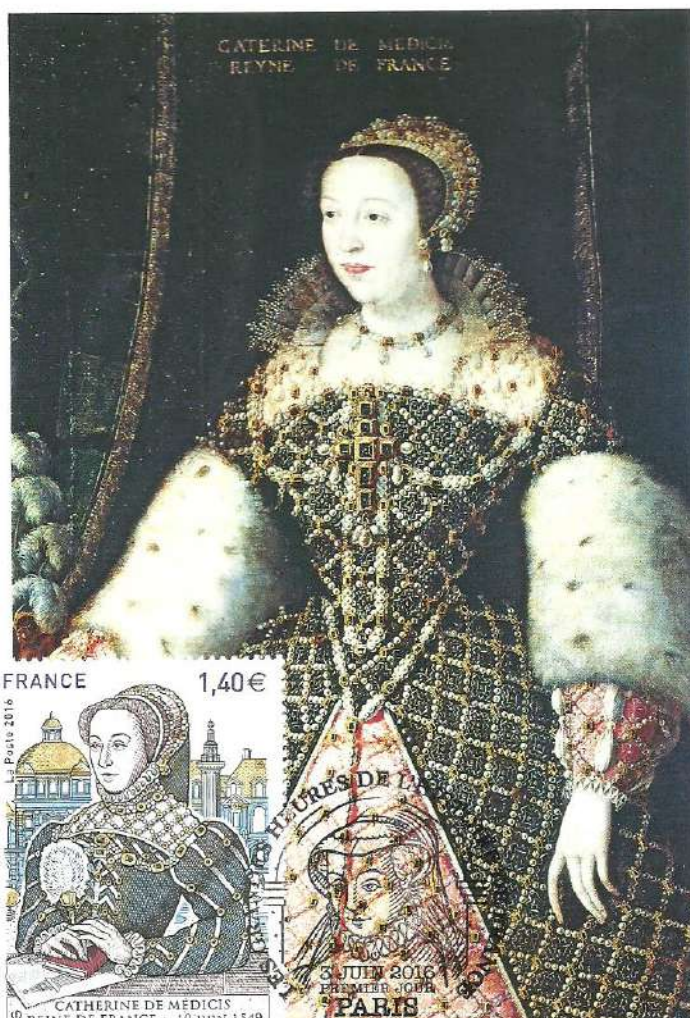
E.: 20.05.96 Serie Europa. D. 13.  
O.: P.D. 20.05.96 Luxemburgo (capital del país emisor).  
P.: Ed. Fernand Quintus.

### 3.- NOBLEZA OBLIGA

#### CATALINA DE MÉDICIS

Reina de Francia (Florencia, 13.04.1519-Castillo de Blois, 05.01.1589). En 1533, a los catorce años, Catalina contrajo matrimonio con Enrique. Durante su reinado, él la apartó de los asuntos de estado en favor de su amante, Diana de Poitiers. Sin embargo, la muerte de Enrique empujó a Catalina a la arena política como madre del frágil rey de quince años, Francisco II. A la muerte de este en 1560 Catalina pasó a ser regente del nuevo rey, su hijo de solo diez años Carlos IX, lo que le concedió amplios poderes. Tras la muerte de Carlos en 1574, Catalina volvió a desempeñar un papel clave en el reinado de su tercer hijo, Enrique III, del cual fue consejera casi hasta sus últimos meses de vida.

E.: 03.06.2016 Catherine de Médicis. Dent. marco 13, Rebaje  
O.: P.d. Triple 03.06.2016 París (ciudad donde reinó).  
P.: Ed. Alain Bandry



#### MARÍA I DE INGLATERRA

Reina de Inglaterra e Irlanda desde el 6 o el 19 de julio de 1553 hasta su muerte (Palacio de Greenwich, 18.02.1516-Palacio de St James, 17.11.1558). Es conocida por su intento de abrogar la Reforma anglicana, que había comenzado durante el reinado de su padre, Enrique VIII. Las ejecuciones que marcaron la restauración del catolicismo en Inglaterra e Irlanda suscitaron que sus opositores protestantes la apodaran «María la Sanguinaria»

E.: 15.01.71. Monarcas ingleses. Dent. peine 14½ x 14. Litografía offset.  
O.: Ord. con fecha de P.D. 15.01.1971 Barbuda (capital del país emisor).  
P.: Ed. Master John

### 3.- NOBLEZA OBLIGA

#### ISABEL II DE INGLATERRA

Reina, desde 1953, del Reino Unido de Gran Bretaña e Irlanda del Norte (Londres, 1926). En marzo de 1945, poco antes de que concluyera la Segunda Guerra Mundial, ingresó en el Servicio Auxiliar de Transporte. Ella y otros miembros de la familia real británica visitan con frecuencia las numerosas naciones de la Mancomunidad Británica de Naciones, y también realiza visitas de estado a otros países. La Reina es popular entre buena parte de la población británica y de la Mancomunidad.

E.: 1952 Corona de los Tudor. D. 15 x 14.  
O: Ord. 1952 Preston Road (ciudad inglesa).  
P.: Ed. J. Arthur Dixon Ltd.



En 1952, durante una visita de estado a Kenia, Isabel fue informada de la muerte de su padre y de su ascensión al trono, que asumió el 6 de febrero de 1952. Su título oficial es: Isabel Segunda, Por la Gracia de Dios, del Reino Unido de Gran Bretaña e Irlanda del Norte y de Sus Otros Reinos y Territorios Reina, Jefa de la Mancomunidad, Defensora de la fe.

E.: 1954 Serie básica. D. 15 x 14.  
O.: Ord. 05.02.54 Peter Port.  
P.: Ed. Rapale Tuck & Sons Ltd.





### 3.- NOBLEZA OBLIGA

#### REINA OLGA DE GRECIA

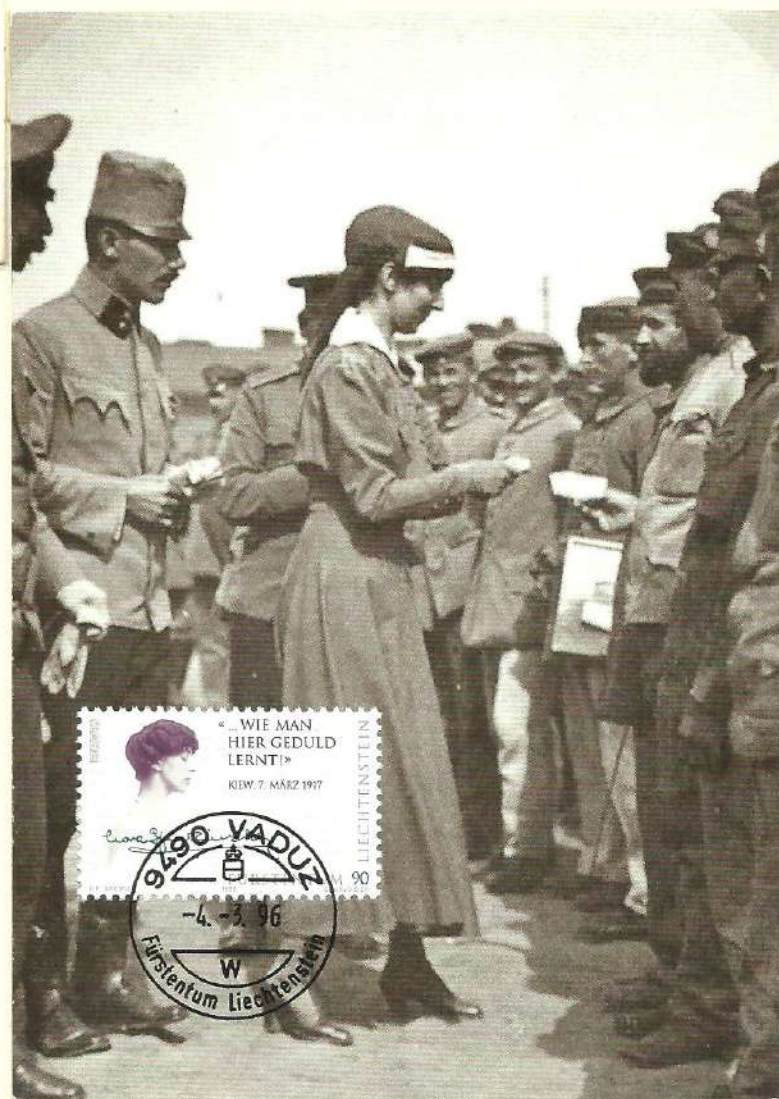
Reina de Grecia de 1867 a 1913 (Pavlovsk-San Petersburgo 1851 - Roma 1926). Se entregó a la arqueología y a la ayuda a las personas con dificultades económicas. Tuvo, junto con su marido, el reinado más largo y más estable de la monarquía helénica, que acabó con el asesinato del rey Jorge I de Grecia en Salónica el año 1913. Olga se retiró a Rusia, de la cual hubo de huir con un pasaporte danés durante la revolución (1917). Se instaló en Suiza, Londres, París y, finalmente, en Roma con su hijo Cristóbal, donde murió en 1926.

E.: 16.09.63 Centenario de la Cruz Roja Internacional. D. 14.  
O.: P.D. 16.09.63 Atenas (ciudad donde ejerció su reinado).  
P.: Ed. Agfa.

#### CONDESA NORA DE LIECHTENSTEIN

Tras el estallido de la I Guerra Mundial, la Condesa Nora Gräfin Kinsky de Liechtenstein fue nombrada enfermera de la Cruz Roja, a cuya labor se entregó por completo.

E.: 04.03.96 Europa 1996 D. 13.  
O.: P.D. 04.03.96 Vaduz (ciudad donde vivió).  
P.: Ed. desconocida.



### 3.- NOBLEZA OBLIGA

#### JUANA DE ARAGÓN

*Infanta aragonesa (Barcelona, 1454 - Nápoles, 1517). En 1476 se casó con su primo Fernando I, con quien tuvo dos hijos, Juana de Nápoles y Carlos de Nápoles.*

E.: 16.10.70 Cuadros de Rafael. D. 12 ½.

O.: P.D. 16.10.70 Libreville (capital de Gabón, país emisor).

P.: Ed. Nomis.



#### MARGARITA DE AUSTRIA

*Duquesa de Austria y de Saboya (1480-1530). Fue tutora de Carlos V y gobernadora de los Países Bajos (1507-15 y 1518-30). Destacó por su habilidad en la diplomacia.*

E.: 1980 Europa. Personajes célebres. D. 11 ½.

O.: Conm. 26.04.80 Malinas (ciudad donde murió).

P.: Ed. Les Maximaphiles Belges.



### 3.- NOBLEZA OBLIGA

#### JUANA I, LA LOCA

Reina española de Castilla (Toledo, 1479 - Tordesillas, Valladolid, 1555). Era la tercera hija de los Reyes Católicos, que la casaron con el archiduque austriaco Felipe el Hermoso (1496). La muerte de sus hermanos mayores y de un sobrino la convirtieron en heredera de las Coronas de Castilla y Aragón desde 1500. El mismo año en que fue jurada como heredera por las Cortes de Castilla (1502) empezó a manifestársele una enfermedad mental, determinada según algunos por la infidelidad de su marido, hacia quien sentía un amor apasionado.

E.: 1942 Pro Servicio Social, D. 11 ½.

O.: Ord. 22.09.42 Bruselas (capital de Bélgica, país emisor).

P.: Ed. desconocida.

Z. 8 - Jeanne-la-Folle.

File de Ferdinand V le Catholique, roi d'Aragon et de Castille, naquit en 1504. Elle épousa Philippe-le-Beau, comte de Charolais et archiduc d'Autriche. Par ce mariage (dont naquit Charles-Quint) se forma l'empire le plus puissant de l'Europe : l'Allemagne, l'Autriche, les Pays-Bas et l'Espagne avec ses immenses colonies furent réunis sous un seul sceptre. Jeanne mourut en 1555. Musée Moderne, Bruxelles.

Joanna-de Zinnehoze.

Dochter van Ferdinand V den Katholieke, koning van Aragon en Castilië, werd geboren in 1479. Zij huwde Philips den Schoone, graaf van Charolais en aartshertog van Oostenrijk. Door dit huwelijk (waartuit Keizer Karel geboren werd), ontstond het machtigste rijk van Europa : Duitschland, Oostenrijk, de Nederlanden en Spanje met zijne onmetelijke bezittingen werden onder éénen scepter vereenigd. Joanna stierf in 1555. Musée Moderne, Brussel.

Al morir Isabel la Católica, Juana I y Felipe I fueron proclamados reyes de Castilla (1504); pero, dada la locura de la reina, se acordó que gobernarían conjuntamente en Castilla su marido y su padre el rey de Aragón, Fernando el Católico. Permaneció recluida en Tordesillas desde 1509 hasta su muerte. En 1516 murió Fernando el Católico y Carlos I fue proclamado rey de Castilla y de Aragón, de modo que doña Juana no llegó a suceder a su padre en la Corona aragonesa; pero nunca fue declarada incapaz por las Cortes castellanas ni se le retiró el título de reina.

E.: 03.11.2005 V Cent. de las Cortes de Toro.

O.: Presentación 03.11.2005 Toro (ciudad donde se celebraron).

P.: Ed. desconocida.



### 3.- NOBLEZA OBLIGA

#### MARIE THERESE DE HABSBURG

Emperatriz de Alemania, reina de Hungría y Bohemia (Viena, 1717 - 1780). Se encargó de animar la vida intelectual del país y de promover las investigaciones científicas. Promovió el comercio y el desarrollo de la agricultura y reorganizó el ejército.

E.: 1942 Pro servicio social y de las familias de los militares. D. 11 ½.

O.: Ord. 28.04.42 Bruselas (capital de Bélgica, país emisor).

P.: Ed. Ern. Thill.



Marie Therese creó la Academia Militar Teresiana en 1752 (la primera del mundo) y la Academia de Ingeniería (1754). Introdujo la educación obligatoria en 1774. En 1772 fundó la Academia Real de las Ciencias, Letras y Bellas Artes de Bélgica.

E.: 18.12.72 Bicentenario de la Academia Real de las Ciencias, Letras y Bellas Artes de Bélgica. D. 11 ½.

O.: P.D. 18.12.72 Ternat.

P.: Ed. V.Z.W.D.

### 3.- NOBLEZA OBLIGA

#### MARÍA II

María II (Río de Janeiro, 1819 - Lisboa, 1853), reina de Portugal, apodada la Educadora. El reinado de María II hubo de enfrentar una insurrección el 16 de mayo de 1846 que fue sofocada por las tropas realistas el 22 de febrero de 1847. También se destacó un acta dictada para asegurar la salud pública que evitó que se expandiera el cólera por el país. Además apoyó políticas que fomentaban el aumento del nivel educativo de la población.

E.: 03.10.53 Centenario del sello. D. 14 x 13 ½.

O.: P.D. 03.10.53 Lisboa (ciudad donde murió).

P.: Ed. desconocida.



Quadro de T. Lawrence

#### ISABEL DE BRASIL

Princesa Imperial de Brasil, Regente del Imperio de Brasil en tres ocasiones y tercera emperatriz de Brasil (Río de Janeiro, 1846 - 1921). Aprobó la "Ley Áurea" (1888) que terminó con la esclavitud en su país.

E.: 27.07.96 150 años del nacimiento de la princesa Isabel. D. 13.

O.: P.D. 29.07.96 Río de Janeiro (ciudad natal).

P.: Ed. Correos de Portugal.



D. MARIA II



### 3.- NOBLEZA OBLIGA

#### ISABEL II

Reina de España (Madrid, 1830 - París, 1904). Reinó durante un período de transición en España en el que la monarquía cedió más poder político al parlamento. Durante su reinado se independizaron buena parte de las colonias españolas en América. En su época se modernizó notablemente España con el tendido de muchas líneas de ferrocarril, la reapertura de las universidades, cerradas por su padre y la industrialización, construyéndose el primer ferrocarril.

E.: 22.11.78 Reyes de España. D. 13 x 13 1/2.

O.: P.D. 22.11.78 Madrid (ciudad natal).

P.: Ed. Industrias Gráficas España S.L.



#### MARÍA CRISTINA DE HABSBURGO-LORENA

Reina y regente de España (Gross-Seelowitz, actual República Checa, 1858-Madrid, 1929). En 1879 se convirtió en la segunda esposa del rey Alfonso XII, tras enviudar éste de María de las Mercedes. Dado que cuando falleció el soberano (1885) se hallaba embarazada, asumió la regencia. Meses más tarde nació el futuro Alfonso XIII. Durante este período se llegó al pacto del Pardo, que instituyó el sistema de turnos pacíficos de ejercicio del poder entre liberales y conservadores y consolidó la Restauración. Se promulgaron, entre otras, la Ley de Sufragio Universal y la Ley de Asociaciones.

E.: 09.04.86 Centenario de las Cámaras de Comercio y Navegación. D. 13 1/2 x 13.

O.: Conm. 08-10.04.86 Madrid (ciudad donde murió).

P.: Ed. Filossa.

### 3.- NOBLEZA OBLIGA

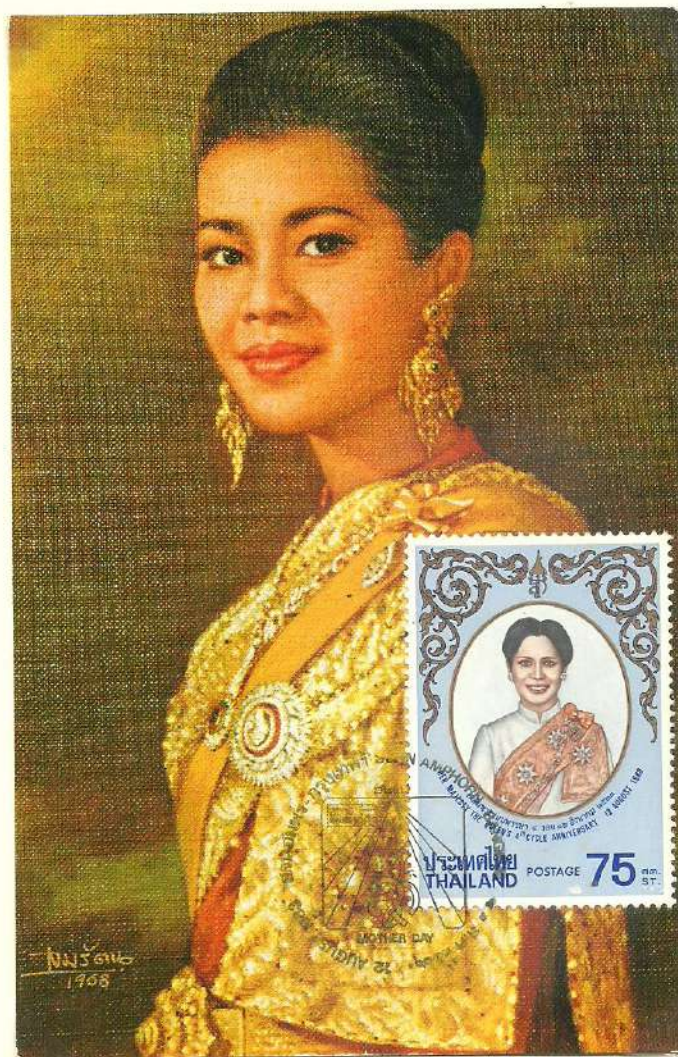
#### SIRIKIT RAJINI

Reina de Tailandia (1932). A Sirikit se le reconoce su trabajo en obras de beneficencia, así como por sus esfuerzos en revivir y mantener antiguas costumbres y artes tradicionales de Tailandia. Es Presidente de la Cruz Roja Tailandesa desde 1956. Siempre se ha mantenido activa e involucrada en los trabajos de asistencia a refugiados de Camboya y Birmania. Tomó un rol activo y prominente luego de la catástrofe del tsunami que devastó zonas del sur de Tailandia en diciembre del 2004.

E.: 1980 4º periodo del aniversario de la reina (12.08.80). D. 13 ½.

O.: Com. del aniversario 12.08.83 Bangkok (ciudad donde reside).

P.: Ed. Phornthip Phatana



#### SISSI

Elizabeta de Wittelsbach (Munich, 1837 - Ginebra, 1898), fue emperatriz de Austria (1854-1898) y reina de Hungría (1867-1898), reinó a su vez sobre los territorios italianos del Veneto, el Friuli-Venezia-Gulia, Istria, Trentino-Sudtirol y Lombardía. Fue una mujer muy culta, hablaba varios idiomas (inglés, francés, húngaro) y estudió griego, para disfrutar de los clásicos, con tal afán que llegó a dominarlo. Dicen que ejerció influencia sobre el emperador para lograr el compromiso de 1867 por el que se creaba la monarquía dual austrohúngara.

E.: 10.09.98 Centenario de su muerte. D. 13

O.: P.D. triple Bad ischl

P.: Ed. HDH Verlag

#### 4.- IDEAS EN ACCIÓN

##### MARIYA I. ULYANOVA

Revolucionaria bolchevique rusa (Simbirsk, 1878 - Moscú, 1937), política y hermana menor de Vladimir Lenin y Anna Ulyanova. Fue miembro de la Comisión de Control Central del PCUS de 1925 a 1934, miembro del Presidium del CCC del PCUS (1932-1934), luego miembro de la Comisión de Control Soviética bajo el SNK de la URSS desde 1935. En 1935, fue nombrada miembro del Comité Ejecutivo Central de la Unión Soviética.

E.: 30.01.1968 90 Aniversario del nacimiento de Mariya I. Ulyanova.

Fotograbado. Dentado: peine 12 x 12 ½.

O.: Com. 22.04.1970

P.: Ed. comercial



##### STELLA BLAGOEVA

Diplomática y revolucionaria comunista búlgara (Sofía, 1887-Moscú, 1954). Estudió música, historia y filología y se convirtió en profesora de secundaria. Fue destituida tras el fracaso del levantamiento comunista (1923), huyó a la Unión Soviética (1926), trabajó en la Internacional Comunista hasta su disolución (1943) y regresó a Bulgaria (1945). Fue vicepresidenta del Comité Pan-Eslavo de Bulgaria (1946-1949) y finalmente embajadora de Bulgaria en la Unión Soviética (1949-1954).

E.: 04.06.1987 Centenario del nacimiento de Stella Blagoeva. Fotograbado.  
Dentado: Peine 12 ¾ x 13.

O.: P.D. Ilustrado. Centenario de su nacimiento 04.06.87. Sofía (ciudad natal).

P.: Ed. comercial.



## 4.- IDEAS EN ACCIÓN

### MOINA MICHAEL

Profesora y humanitaria estadounidense (Good Hope, Georgia, 1869-1944) Conocida como la "Poppy Lady" por sus esfuerzos humanitarios. Estaba en Alemania cuando estalló la Primera Guerra Mundial en agosto de 1914, y viajó a Roma para regresar a Estados Unidos. En Roma, ayudó a unos 12.000 turistas estadounidenses a buscar un pasaje de regreso a través del Atlántico. Luego, entre otras obras humanitarias dio clases a militares discapacitados por la guerra.

E.: 1948 Fundación Memorial Poppy (Anapola). Dent. 11 x 10 ½

O.: Rodillo Com. 22.11.52 Nueva York (ciudad donde estudió y trabajó)

P.: Ed. Tulane



### ZENE-NARODNI

Heroína nacional (Novi Sad, 1910-1941). Durante la ocupación alemana de la antigua Yugoslavia en 1941. Trabajó en la propagación del movimiento libertador y organizó los grupos de liberación. Fue capturada en junio de 1941, torturada y luego fusilada por los nazis.

E.: 08.03.1984 Zene-Narodni Heroji. Dent. 14

O.: P.D. Triple 08.03.1984 Novi Sad

P.: Novi Sad



#### 4.- IDEAS EN ACCIÓN

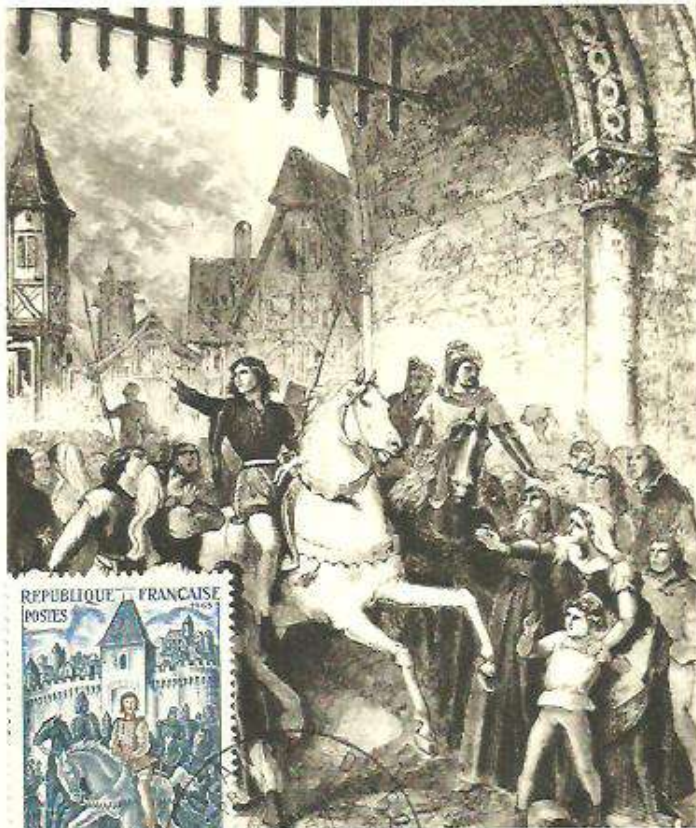
##### JUANA DE ARCO

Heroína francesa (Domrémy, 1412 - Ruán, 1431). Con 17 años encabezó el ejército real francés. Convenció al rey Carlos VII de que expulsaría a los ingleses de Francia y éste le dio autoridad sobre su ejército en el sitio de Orleans, la batalla de Patay y otros enfrentamientos en 1429 y 1430. Estas campañas durante la Guerra de los Cien Años permitieron la coronación del monarca. Los borgoñones la capturaron y la entregaron a los ingleses. Los clérigos la condenaron por herejía y fue quemada viva en Ruán.

E.: 16.11.68 Grandes nombres de la Historia. D. 13.

O.: P.D. 16.11.68 Vaucouleurs (ciudad donde residió entre 1428 y 1429 mientras esperaba el permiso para partir a luchar contra los ingleses).

P.: Ed. Parison et Régnier.



JEANNE D'ARC  
(1412-1431)  
Son départ de  
VAUCOULEURS

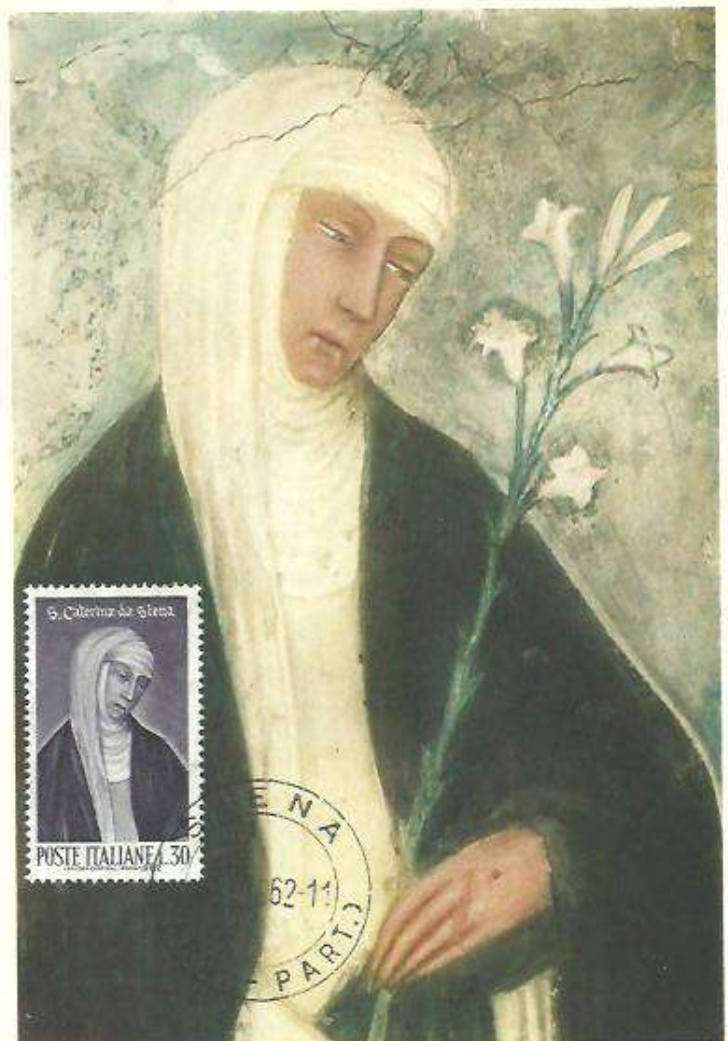
##### CATALINA DE SIENA

Hermana dominicana que ejerció gran influencia en la Italia de su tiempo (Siena, 1347 - Roma, 1380). Intervino eficazmente en 1368 en la pacificación de los republicanos de Siena. En 1378 medió en la paz entre Florencia y Gregorio XI y preparó la adhesión de Nápoles a Urbano VI. Escribió "Cartas devotas", "Poesías religiosas" y "Oraciones".

E.: 1962 V Cent. de la canonización de Santa Catalina de Siena. D. 13.

O.: 07.09.62 Siena (ciudad natal).

P.: Ed. Z. Zacchetti.



#### 4.- IDEAS EN ACCIÓN

##### ANITA GARIBALDI

Heroína italo-brasileña (Laguna, 1821-Mandriole, 1849). Junto con su marido Giuseppe Garibaldi luchó en diferentes batallas que culminarían en la unificación italiana, destacando principalmente en la defensa de las posiciones independentistas y republicanas italianas ubicadas en el Janículo que fueron tras varias semanas aplastadas por los numerosos ejércitos franceses, el matrimonio logró escapar, pero Anita muy enferma murió de fiebre tifoidea pocos meses después.

E.: 12.12.57 Cent. De la retirada de Garibaldi a San Marino. D. 14.

O.: Ord. 12.12.57. San Marino (ciudad donde vivió).

P.: Ed. desconocida.



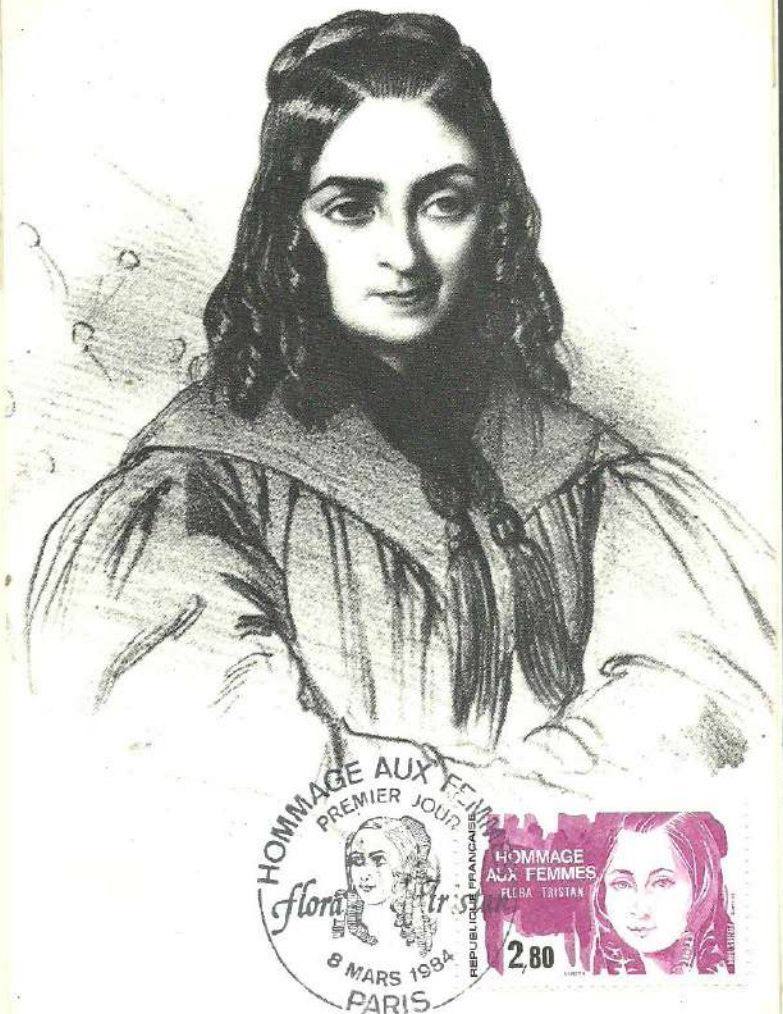
##### FLORA TRISTÁN

Socialista francesa (París, 1803-1844). Tras un matrimonio tormentoso, sus amargas vivencias despiertan en ella un pensamiento y una actitud revolucionaria que la convierten en la precursora del movimiento feminista. Viaja por varios países donde realiza trabajos de toda clase. Publica entonces "Peregrinaciones de una paria", defendiendo el divorcio y el amor libre. Tras su estancia en Londres se hace obrerista y publica "La unión obrera", donde presentó el primer proyecto de una "internacional de trabajadores", que debía apoyarse en la unión de la clase obrera organizada en sindicatos.

E.: 08.03.84. Homenaje a la mujer. D. 13.

O.: P.D. 08.03.84 París (ciudad donde nació y murió).

P.: Ed. Viollet.



#### 4.- IDEAS EN ACCIÓN

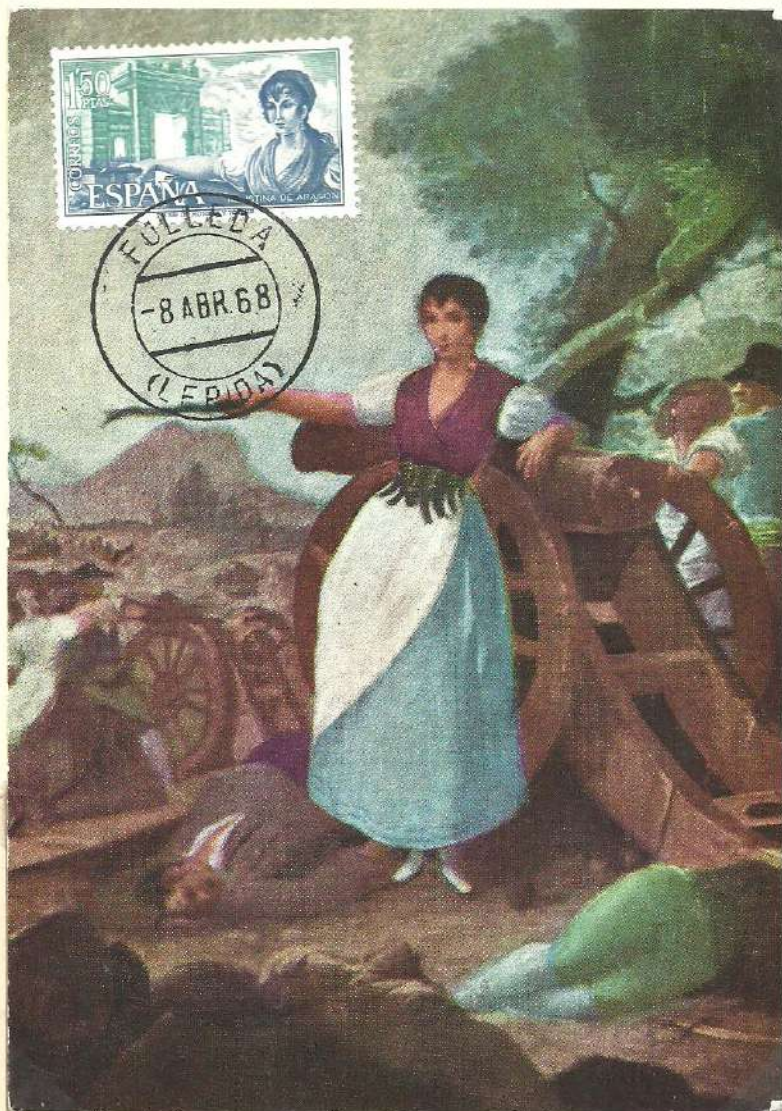
##### AGUSTINA DE ARAGÓN

Heroína española (Fulleda, 1789-Ceuta, 1858). Residió en Zaragoza en 1808 cuando la ciudad fue sitiada por las tropas francesas. Al morir los artilleros que defendían con un cañón el baluarte del Portillo, se hizo con aquél y contribuyó a rechazar el ataque enemigo (julio de 1808).

E.: 08.04.68 Mujeres célebres. D. 13.

O.: Ord. de P.D. 08.04.68 Fulleda (ciudad natal).

P.: ED. Industrias gráficas España S.L.



Madame RÉCAMIER  
(1777-1849)  
par le Baron GÉRARD

##### MADAME RÉCAMIER

Dama francesa (Lyon, 1777-París, 1849). Durante el Consulado, su salón se vio muy concurrido por las figuras más destacadas de la vida social y literaria de París, y trabó gran amistad con Madame de Staël, por lo que tuvo que exiliarse de París en 1811, pero en 1814 regresó a la capital. Fue perseguida por Napoleón.

E.: 1950. Personajes franceses. D. 13.

O.: 05.05.51 Lyon (ciudad natal).

P.: Ed. Helio-Lorraine.

#### 4.- IDEAS EN ACCIÓN

##### CLARA LOUISE MAASS

Enfermera estadounidense (New Jersey, 1867-La Habana, 1901). Fue enfermera voluntaria en la guerra hispanoamericana, aún sin existir el cuerpo de enfermeras. Estuvo en Florida, Georgia y Cuba de 1898 a 1899. Después volvió a Cuba en 1900, ofreciéndose voluntaria para ser infectada con la fiebre amarilla para el estudio de esta enfermedad. En 1901 fue nuevamente infectada voluntariamente y no pudo sobrevivir.

E.: 24.08.51 Por la Ciencia y la Humanidad. D. 10.

O.: P.D. 24.08.51 La Habana (ciudad donde murió).

P.: Ed. Tulane.



##### M<sup>a</sup> QUITERIA DE JESÚS

Heroína brasileña que luchó por la independencia de Brasil (Feira de Santana, 1792-1853, Salvador). En 1822, disfrazada de hombre se alistó como soldado voluntario y en 1823, las fuerzas independentistas derrotan a las tropas portuguesas, participando activamente ella.

E.: 1953 Centenario de su muerte. D. 12.

O.: Conm. 25.08.53 Caxias.

P.: Ed. desconocida.



## 4.- IDEAS EN ACCIÓN

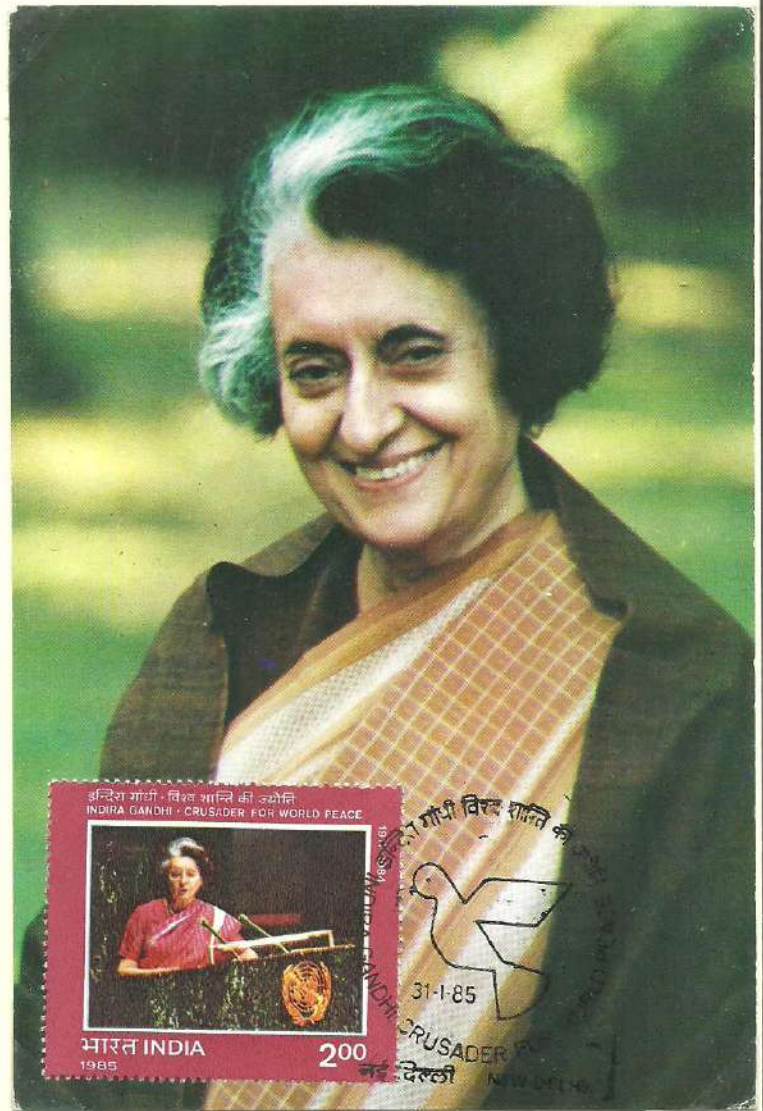
### INDIRA GANDHI

Estadista india (Allahabad, 1917-Nueva Delhi, 1984). En 1938 ingresó en el Partido del Congreso y durante los siguientes años participó activamente en la lucha por la independencia, en la que colaboró con Gandhi. En 1966 accedió a Primera Ministra, siendo reelegida en 1967 y 1971, por ello pudo emprender su plan de reformas interiores. Los dos puntos básicos de su política fueron: la no alineación de cara al exterior y el socialismo en cuanto al interior.

E.: 31.01.85 Cruzada por la Paz Mundial. D. 14 ½.

O.: P.D. 31.01.85 Nueva Delhi (ciudad donde murió asesinada).

P.: Ed. GP.



### EMILIEENNE BRUNFAUT

Luchadora por los derechos de la mujer y por la paz antes, durante y después de la Segunda Guerra Mundial hasta su muerte (Steux, 1908-Bruselas, 1986), combatiendo contra el fascismo. Desde muy joven (1932) se distinguió en el movimiento sindicalista, defendiendo los derechos de las obreras de las empresas textiles de su localidad. Fue la primera mujer belga en participar en la Conferencia Internacional del Trabajo, en Ginebra (1935).

E.: 10.03.90 Día Internacional de la Mujer. D. 11 ½.

O.: P.D. 10.03.90 Bruselas (ciudad donde murió).

P.: Ed. Postkaart

#### 4.- IDEAS EN ACCIÓN

##### ROSA LUXEMBURGO

Teórica marxista, filósofa, política, revolucionaria y escritora alemana de origen polaco (Zamosc, 1870 - Berlín, 1919). Participó en la revolución espartaquista, grupo marxista revolucionario que sería el origen del Partido Comunista de Alemania. Dejó escritas destacadas obras sobre economía y política.

E.: 20.01.59 \$0 Aniv. de su muerte. D. 13 x 13 1/2.

O.: P.D. 20.01.59 Berlín (ciudad donde murió).

P.: Ed. Verlag der Kunst.



Rosa Luxemburgo tomó parte en la frustrada revolución de 1919 en Berlín, aun cuando este levantamiento tuvo lugar en contra de sus consejos. La revuelta fue sofocada con la intervención del ejército monárquico y la actuación de los Cuerpos Libres (o Freikorps, grupos de mercenarios nacionalistas de derecha), y a su término cientos de personas, entre ellas Rosa Luxemburgo, fueron encarceladas, torturadas y asesinadas.

E.: 23.02.71 Rosa Luxemburgo. D. 14 1/2.

O.: P.D. 23.02.71 Berlín (ciudad donde murió).

P.: Ed. Zentralbild.

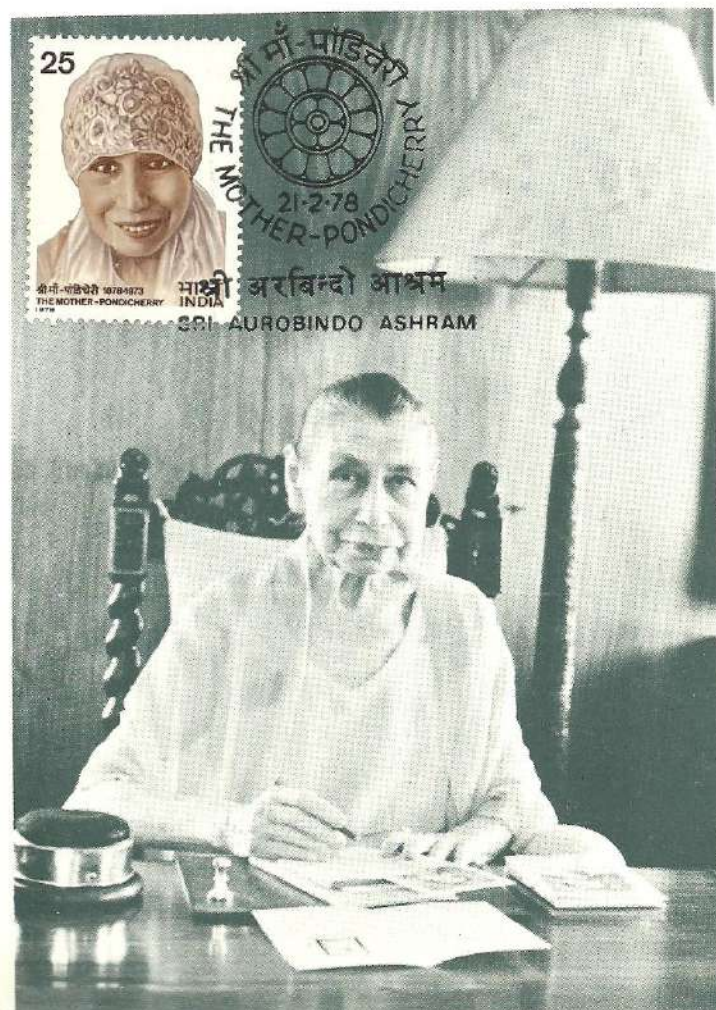
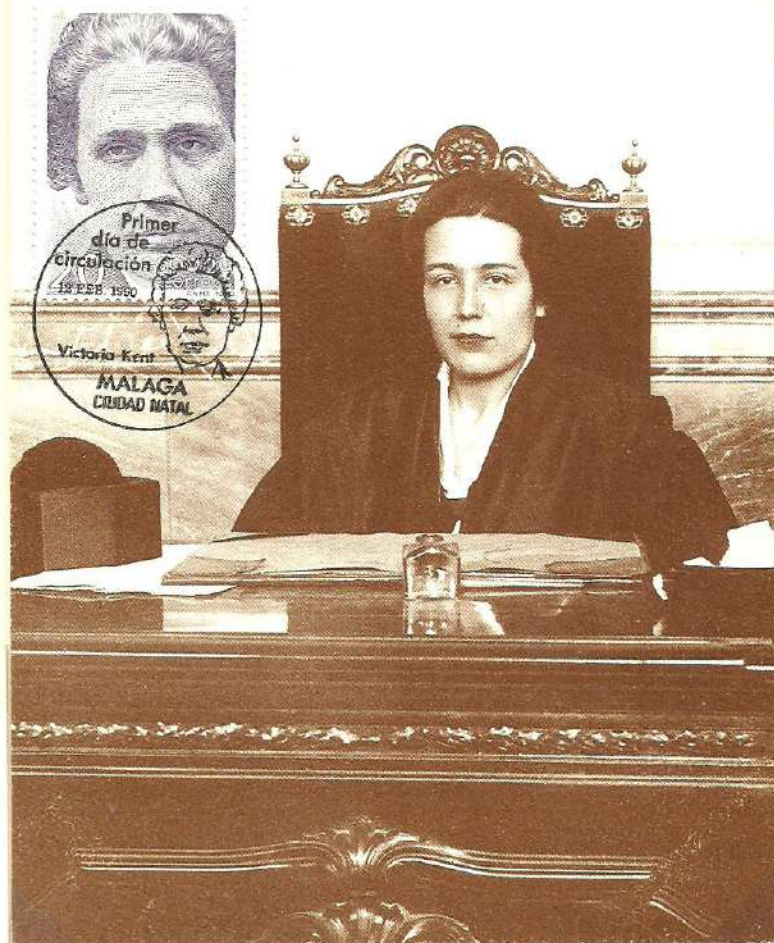


## 4.- IDEAS EN ACCIÓN

### VICTORIA KENT

Política española (Málaga, 1898 - Nueva York, 1987). En una época en la que las mujeres apenas tenían intervención en la vida pública española, comenzó a romper las barreras al estudiar Derecho en la Universidad de Madrid, hacerse abogada (fue la primera mujer en ingresar en el Colegio de Abogados de Madrid en 1924, en plena dictadura de Primo de Rivera). Fue la primera mujer del mundo que ejerció como abogada ante un tribunal militar. Fue directora general de Prisiones (1931-34), cargo desde el cual introdujo reformas para humanizar el sistema penitenciario: mejora de la alimentación de los reclusos, libertad de culto en las prisiones, ampliación de los permisos por razones familiares, creación de un cuerpo femenino de funcionarias de prisiones...

E.: 12.12.90 Mujeres famosas. D. 14 x 13 ½.  
O.: P.D. 12.12.90 Málaga (ciudad natal).  
P.: Ed. Filossa.



### THE MOTHER PONDICHERRY

Nacida en la India (1878-1973), estudió dibujo en París (1892). Después viaja a Tlemcen, Argelia, donde estudia ocultismo durante dos años. Regresa a París y funda su primer grupo en busca de la espiritualidad. Estuvo contactando con varios grupos en París entre 1911 y 1913. A los 36 años viaja a Pondicherry para seguir la obra de Sri Aurobindo. En 1926 crea la fundación de Ashram de Sri Aurobindo, donde permaneció hasta el fin de su vida, durante casi 50 años.

E.: 21.02.78 Centenario de su nacimiento. D. 13 x 13 ½.  
O.: P.D. 21.02.78. Sri Aurobindo Ashram (ciudad donde creó su fundación).  
P.: Ed. Aurobindo Ashram.

## 4.- IDEAS EN ACCIÓN

### EVA DUARTE

Actriz y política argentina (Junín, 1919 - Buenos Aires, 1952). Realizó una tarea decisiva para el reconocimiento de la igualdad de derechos políticos y civiles entre hombres y mujeres, entre ellos el sufragio femenino y realizó una amplia obra social desde la Fundación Eva Perón. En 1949 Eva Perón buscó incrementar la influencia política de las mujeres fundando el Partido Peronista Femenino (PPF).

E.: 26.07.73 Eva Perón. D. 13 ½.

O.: Ord. De P.D. 26.07.73 Buenos Aires (ciudad donde murió).

P.: Ed. desconocida.



*Christine Teusch*



### CHRISTINE TEUSCH

Política demócrata-cristiana alemana (Köln-Threnfeld, 1888 - Köln, 1968). Secretaria del Presidium del Reichstag (1925-33). Fue cofundadora en 1945 de la unión demócratacristiana (CDU). En 1919 fue miembro del Nationalversammlung y de 1946 a 1966 del Landtag.

E.: 1986 Mujeres de la historia alemana. D. 14.

O.: Conm. 13.11.86 Bonn (ciudad donde vivió y trabajó).

P.: Ed. Kna-Bild

## 4.- IDEAS EN ACCIÓN

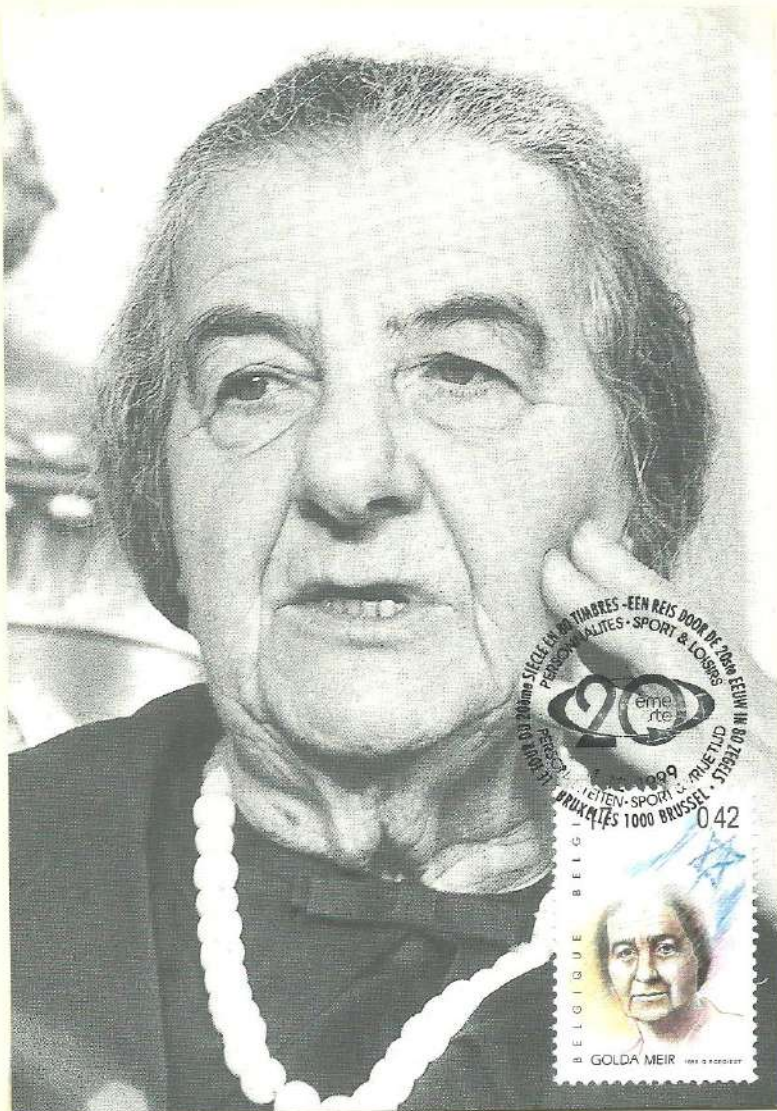
### GOLDA MEIR

Política israelí (Kiev, Ucrania, 1898 - Jerusalén, 1978). En 1934 se convirtió en una de las principales colaboradoras de Ben-Gurión al frente del partido Mapei (secretaría general). Colaboró en el proceso que culminó con la creación del Estado de Israel en 1948 (fue una de las firmantes de la declaración de independencia). En 1949 Ben-Gurión le nombró ministra de Trabajo y Seguridad Social cargo en el que demostró una gran eficacia en la construcción del. Luego pasó a ocupar la cartera de Asuntos Exteriores.

E.: 1999 Personajes, deportes y lugares. D 11 ½.

O.: Comm. 04.12.99 Bruselas (capital de Bélgica, país emisor).

P.: Ed. Drug Mecaburo.



### YVONNE NEVEJAN

Directora de l'O.N.E. (Obra Nacional para la Infancia) de Bélgica y miembro del Comité de Defensa de los Judíos ((Gentbrugge, 1900 - Ixelles, 1987). A partir de 1942, creó centros destinados a esconder a niños judíos, cuando la ocupación nazi de Bélgica. Su coraje, su sangre fría y su inteligencia, hicieron de ella uno de los principales elementos en el gran movimiento de solidaridad que permitió salvar el genocidio de 4000 niños judíos. Después de la guerra, recibió numerosas condecoraciones tanto en Bélgica como en el extranjero.

E.: 04.05.96 Serie Europa. D. 11 ½.

O.: P.D. triple 04.05.96 Bruselas (ciudad donde desarrolló su actividad).

P.: Ed. Drug De Beys.



## 4.- IDEAS EN ACCIÓN

### MARÍA PACHECO

Noble castellana y dirigente de la rebelión de las Comunidades de Castilla. (Granada, 1496 - Oporto, 1531). Casada con Juan de Padilla, jefe comunero de Toledo, dirigió la defensa de esta ciudad (1521-1522), por lo que tuvo que refugiarse después en Portugal al quedar excluida de la amnistía que siguió a la guerra de las Comunidades. Fue defensora de las libertades populares y conocida en su época con el apodo de *El último comunero*.

E.: 08.04.68 Mujeres célebres. D. 13.

O.: Ord. de P.D. 08.04.68 Toledo (ciudad donde vivió y ejerció su actividad).

P.: Ed. Industrias Gráficas España S.L.



Librería J. Pérez Marañón



Saint Louise de Marillac.



### LUISA DE MARILLAC

Religiosa francesa (París, 1591- id., 1660). Tras enviudar en 1625, se dedicó a realizar obras de caridad. Con san Vicente de Paúl, fundó la congregación de las Hijas de la Caridad (1633), de la que fue primera superiora. Durante los siglos XVII y XVIII esta congregación desarrolló su labor solidaria en Francia y Polonia. Después, se establecieron por todo el mundo.

E.: 1960 Tricentenario de la muerte de Santa Luisa de Marillac. D 14.

O.: Ord. 06.12.60 Ciudad del Vaticano (capital del estado del Vaticano, país emisor).

P.: Ed. Vittorio Lo Bianco.

## 5.- ABRIENDO CAMINOS

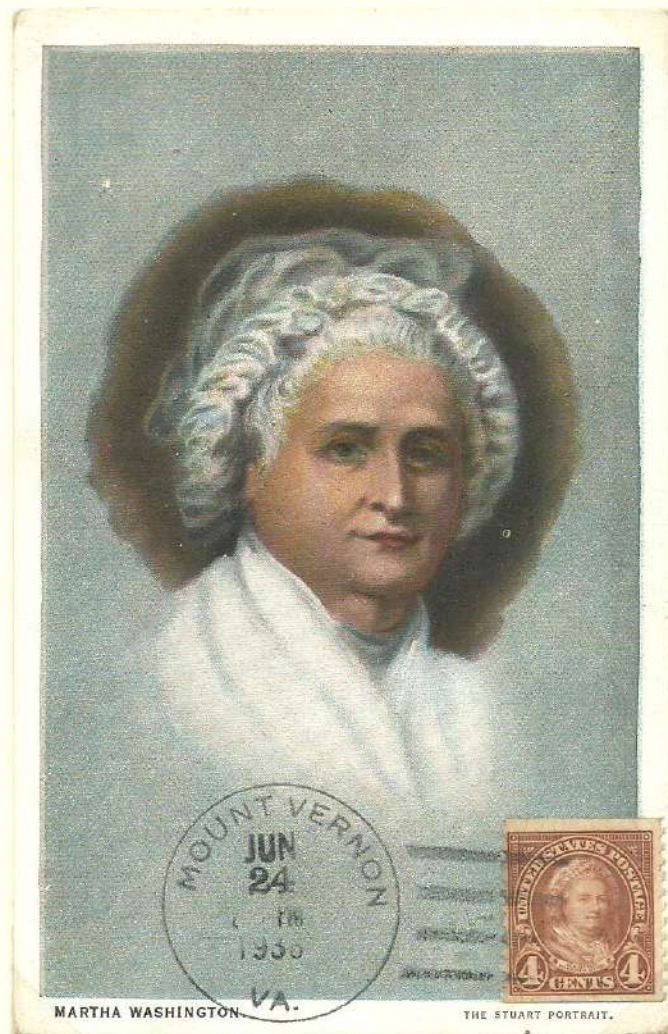
### MARTHA WASHINGTON

Colaboró con el primer presidente de Estados Unidos (su esposo), George Washington, en dirigir los destinos de este país, realizando sus propias recepciones a hombres y mujeres (Kent, 1731 - Mount Vernon, 1802).

E.: 1931 Martha Washington. D. 10 ½ x 11.

O.: Ord. 24.06.36 Mount Vernon (ciudad donde vivió y murió).

P.: Ed. C.T. American Art.



### SYBIL LUDINGTON

Heroína estadounidense (1761-1839). En 1777, siendo muy joven, a los 16 años, salvó a todo un pueblo, alertándolo, de morir abrasado a consecuencia de una invasión inglesa, cabalgando durante unos 40 kms. En una noche lluviosa y fría de abril. Fue felicitada por George Washington.

E.: 25.03.75 Personas que lucharon por la Causa. D. 13.

O.: P.D. 25.03.75 Carmel (ciudad de la ruta que hizo dicha noche).

P.: Ed. Pendor Natural Color.



## 5.- ABRIENDO CAMINOS

### BELVA ANN BENNETT LOCKWOOD

Jurista estadounidense (Royalton, 1830 - Washington, 1917), fue la primera mujer abogado este país. Luchó por los derechos de igualdad de la mujer. Convenció al congreso sobre la igualdad de salario de la mujer con respecto al hombre a igualdad de trabajo. Luchó también por el voto de la mujer, por la mejora de los derechos civiles y por la abolición de la pena capital.

E.: 1986 Americanos célebres. D. 11.

O.: Ord. 14.07.92 Chevy Chase.

P.: Ed. Museum Press, Inc. Washington D.C.



Belva Ann Lockwood

### NADIA COMANECI

Gimnasta rumana (Gheorghe Gheorghiu Dej, 1961). Campeona de Europa en 1975, 1977 y 1979. Considerada como la renovadora de la gimnasia deportiva moderna. Tricampeona olímpica: Juegos Olímpicos de Montreal (1976), consiguió el título olímpico en el concurso general y medalla de oro en los aparatos de barra de equilibrio y paralelas asimétricas. En los Juegos Olímpicos de Moscú (1980) ganó la medalla de oro en ejercicios libres y barra fija.

E.: 23.07.76 Montreal 76. D. 13 1/2.

O.: P.D. 23.07.76 Bucarest (ciudad donde vivió).

P.: Ed. Sport-Turism.



## 5.- ABRIENDO CAMINOS

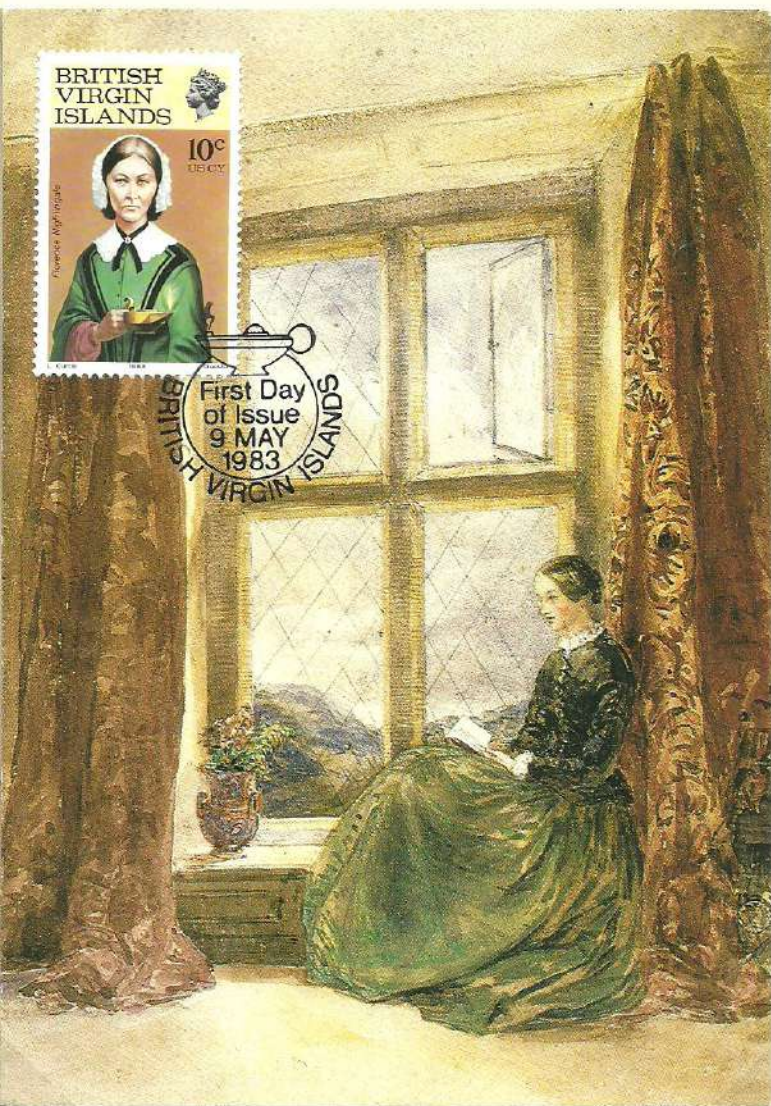
### FLORENCE NIGHTINGALE

Enfermera inglesa, pionera de la enfermería profesional moderna (Florenia, 1820-Londres, 1910). Introdujo grandes innovaciones técnicas y de organización; con su trabajo empezó a superarse el modelo asistencial tradicional, basado en los buenos sentimientos y en el sectarismo religioso, y a sustituirse por una asistencia sanitaria científica, la cual precisaba una rigurosa formación del personal de enfermería.

E.: 09.05.83 Florence Nightingale. D. 14 ½.

O.: P.D. 09.05.83 Islas Vírgenes (emisor).

P.: Ed. Larkfield



### KOSSUTH ZSUZSANNA

Fue la primera enfermera voluntaria (Budapest, 1820-Nueva Cork, 1854). Cuidó a los soldados heridos de ambos lados, durante la revolución húngara cinco años antes del principio de la guerra Crimea. Cuidó a soldados en la guerra Crimea y recibió un broche de diamantes de la reina Victoria por sus hechos nobles.

E.: 24.11.89 Kossuth Susana. D. 11 ½.

O.: P.D. 24.11.89 Budapest (ciudad natal).

P.: Ed. Mabéosz



## 5.- ABRIENDO CAMINO

### MARÍA MONTESSORI

Doctora y pedagoga italiana (Chiaravalle, 1870 - Noordwijk aan Zee, 1952). Fue la primera mujer que conquistó en Italia el título de doctora en medicina (1896); estaba además licenciada en filosofía y en ciencias naturales. Se consagró desde el principio al tratamiento de niños deficientes mentales. La pedagogía montessoriana favorece la autoeducación por la que el niño progresa lo más eficazmente posible según su propio ritmo.

E.: 1970 Centenario del nacimiento de María Montessori. D. 14 x 13 1/2.  
O.: 06.10.70 Chiaravalle (ciudad natal).  
P.: Ed. desconocida.



### HENRIETTA SZOLD

Educadora judía, fundó la Organización Femenina por la Educación y la Medicina, "HADASA" (1912). En 1933, cuando comenzó el nazismo, encabezó el "Aliyat Anoar", ayudando a niños judíos a escapar de Europa y a llevarlos a Israel.

E.: 14.12.60 Centenario del nacimiento de Henrietta Szold  
O.: P.D. 14.12.60 Tel-Aviv  
P.: Ed. desconocida.



## 5.- ABRIENDO CAMINOS

### ALEXANDRA DAVID-NÉEL

Fue sucesiva o simultáneamente orientalista, cantante de ópera, periodista, exploradora, anarquista, espiritualista, budista y escritora francesa (París, 1868 - Digne-Les-Bains, 1969). Es conocida principalmente por su visita a Lhasa, (1924), capital del Tíbet, ciudad prohibida a los extranjeros, fue la primera mujer occidental en hacerlo. Escribió más de 30 libros acerca de religiones orientales, filosofía y sus viajes. Sus enseñanzas fueron transmitidas por sus principales amigos y discípulos.

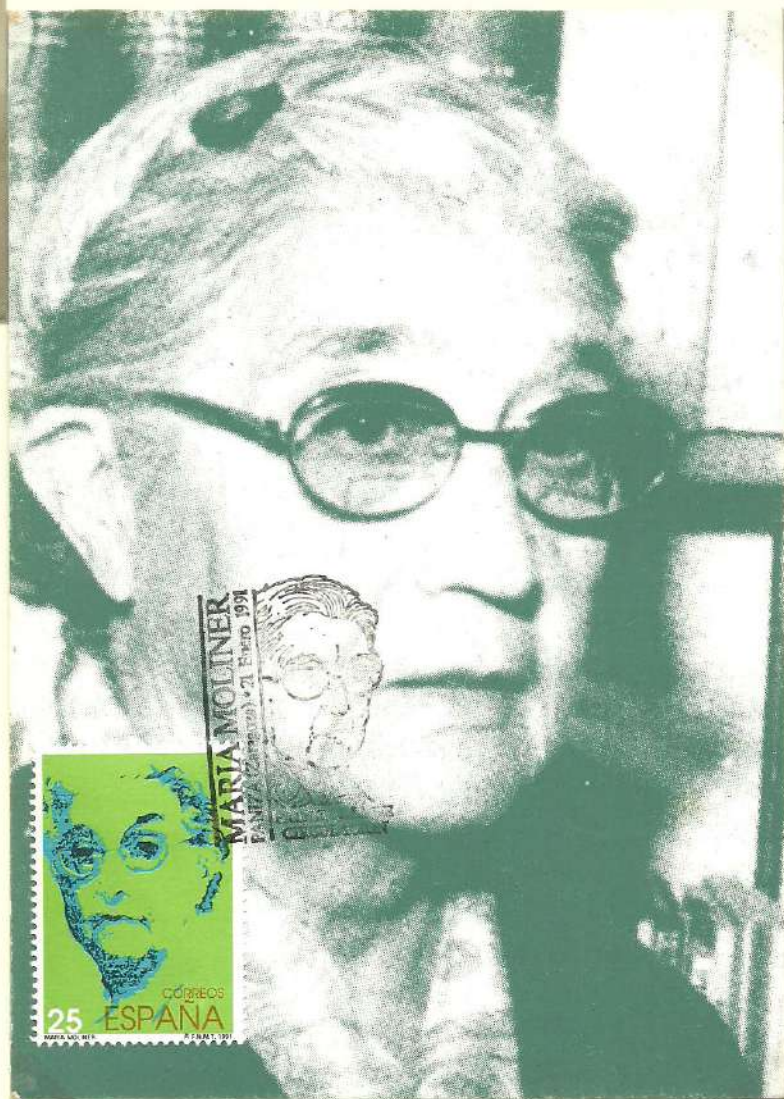
E.: 16.09.2000 Grandes aventureros franceses. D. 13 ¾.  
O.: P.D. 18.09.2000 Digne-Les-Bains (ciudad donde murió).  
P.: Ed. Musée Alexandra David-Néel



### MARÍA MOLINER

Filóloga española (Paniza, 1900 - Madrid, 1981). Perteneciente al Cuerpo Facultativo de Archivos, Bibliotecas y Museos, desarrolló una gran actividad pedagógica durante la Guerra Civil. Su obra capital, "Diccionario de uso del español" (1966-67), le valió el premio de la Real Academia Española.

E.: 21.01.91 Mujeres famosas españolas. D. 13 ¾.  
O.: P.D. 21.02.1991 Paniza (ciudad donde nació).  
P.: Ed. Asociación Filatélica Zaragozana "Gregorio Sierra".



## 5.- ABRIENDO CAMINOS

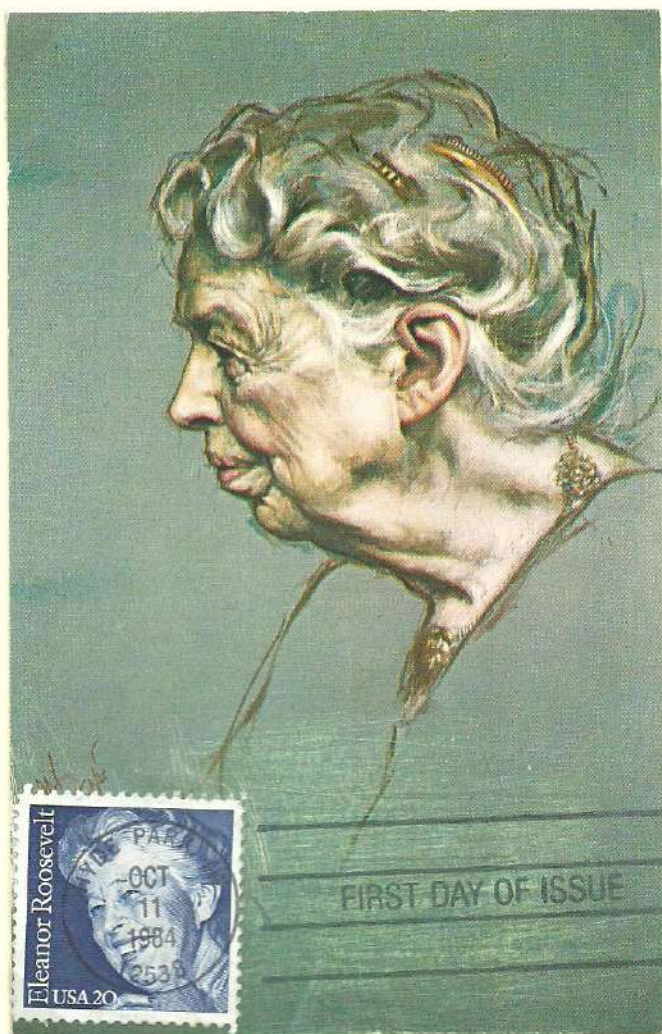
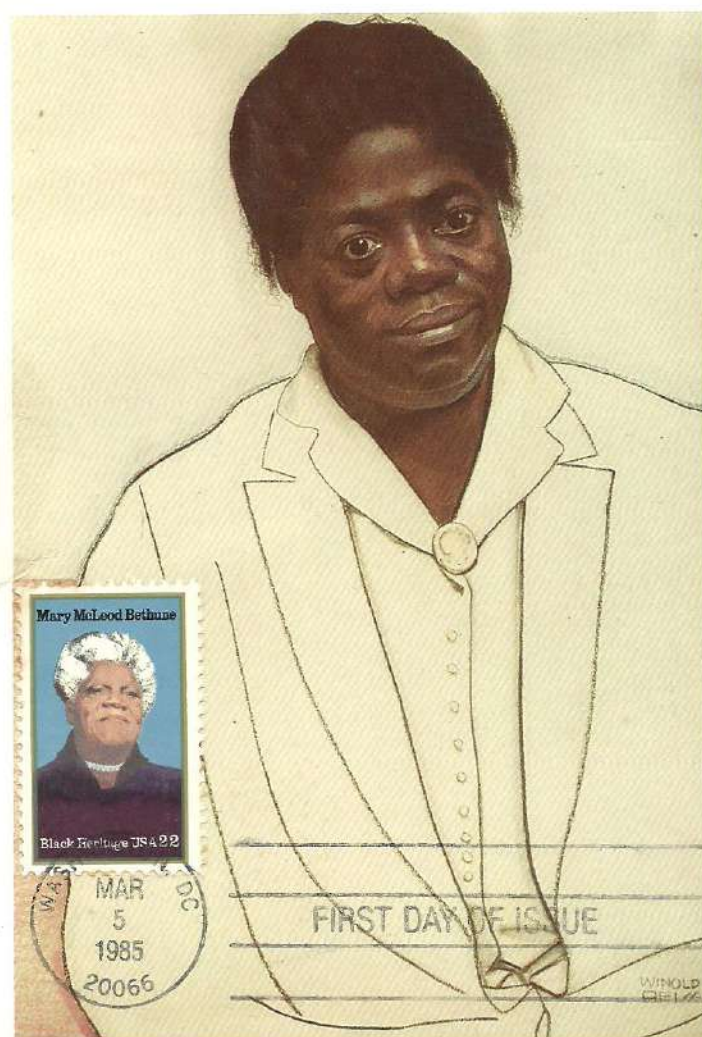
### MARY MCLEOD BETHUNE

Educadora estadounidense (Mayesville, 1875 - Daytona, 1955). Fue líder del movimiento del club de las mujeres negras, fundando el *National Council of Negro Woman* y dedicó un gran esfuerzo a la educación de los negros. Fue miembro del gabinete negro de Roosevelt en las elecciones (1932).

E.: 05.03.85 Mujeres famosas. D. 11.

O.: P.D. 05.03.85 Washington (ciudad donde desarrolló su actividad)

P.: Ed. Braum Printing



### ELEANOR ROOSEVELT

Profesora de Sociología y Economía Política (Nueva York, 1884 - Hyde Park, 1962). Desde joven, luchó por los desvalidos y fundó una cooperativa para dar trabajo a los jóvenes temporeros. Fue portavoz estadounidense en las Naciones Unidas. Trabajó en la redacción de la Declaración de los Derechos Humanos.

E.: 11.10.84 Eleanor Roosevelt. D. 11.

O.: P.D. 11.10.84 Hyde Park (ciudad donde vivió y está enterrada).

P.: Ed. Hill Herman.

## 5.- ABRIENDO CAMINOS

### AMALIA FLEMING

Comprometida con la política desde su juventud, feminista y, sobre todo, apasionada defensora de los derechos humanos, Amalia Fleming (Constantinopla, 1909-1986), portadora de un apellido prestigioso por su matrimonio con el descubridor de la penicilina, fue una figura relevante de Grecia, que se mantuvo en la brecha de la política activa como diputada socialista en el Parlamento de su país y fue jefa de la delegación griega en el Consejo de Europa.

E.: 1996. Amalia Fleming. D. 13  
O.: Ord. 22.04.96 Atenas (ciudad donde trabajó y vivió).  
P.: Ed. A. Tsakos-G. Benos-D. Kamarados



### HELEN KELLER

Escritora norteamericana (Tuscumbia, 1880 - Easton, 1968). A causa de una congestión cerebral quedó sorda y ciega a los 19 meses. En 1887, tuvo como profesora particular a Anne Sullivan. Aprendió rápidamente el lenguaje manual de los sordomudos y el alfabeto Braille y después aprendió a hablar articuladamente. Fue doctora en Filosofía y Letras y en Ciencias. Sus escritos comprenden *The Story of My Life*, *Optimism, an Essay*, *The World I Live In*, *Out of the Dark*, *Midstream-My Later Life*, *Peace at Eventide*, *Helen Keller in Scotland*, *Helen Keller's Journal* y *Let Us Have Faith*.

E.: 27.06.80 Centenario de su nacimiento. D. 13 ½ x 13.  
O.: P.D. 27.06.80 Madrid (capital del país emisor, España).  
P.: Ed. desconocida.

## 5.- ABRIENDO CAMINOS

### MARIE CURIE

Científica francesa de origen polaco Marie Curie (Varsovia, 1867-cerca de Sallanches, Francia, 1934). Fue profesora de la Universidad de La Sorbona, convirtiéndose en la primera mujer en ocupar un puesto de estas características en Francia. Premio Nobel de Química por sus trabajos acerca del radio y de los cuerpos radiactivos en 1911.

E.: 21.10.67 Marie Curie. D. 13.

O.: P.D. 21.10.67 Paris (ciudad donde vivió y ejerció su actividad).

P.: Ed. Bourgogne.

En 1896 con su marido, Pierre Curie, iniciaron el estudio de la radiactividad, trabajos que darían como principal fruto el descubrimiento de la existencia de dos nuevos elementos, en 1898: el polonio, nombre que se le dio en recuerdo de la patria de Marie, y el radio. En 1903 les fue concedido el Premio Nobel de Física. Fue la primera mujer que obtuvo este galardón y la primera persona a la que se le concedieron dos Premios Nobel en dos campos diferentes.

E.: 01.06.98 Centenario del descubrimiento del radio. D. 13.

O.: P.D. 01.06.98 Lisboa (capital de Portugal, país emisor).

P.: Ed. desconocida.



Marie CURIE  
(1867-1934)



## 5.- ABRIENDO CAMINOS

### MARYSE HILSZ

Aviadora francesa (Levallois-Perret, 1903 - Bourgen-Bresse, 1946). En 1931 establece un récord de vuelo de larga distancia París-Saigon-París. En 1932, el récord femenino de altitud (10.000 m.), en Villacoublay. En 1934 el de distancia y de velocidad París-Tokyo-París (30.000 km.). El mismo año el de altitud femenina sobre Morane (11.800 m.). En 1936 se eleva a 14.310 m. con un avión con hélices, marca jamás igualada por una mujer. En 1937 bate el récord de velocidad de París a Saigon en menos de cuatro horas.

E.: 10.06.72 Pioneros del correo aéreo. D. 13.  
O.: P.D. 10.06.72 Levallois-Perret (ciudad natal).  
P.: Ed. C.R.



### MARYSE BASTIÉ

Aviadora francesa (Limoges, 1898 - 1952, Lyon). En 1930 bate el récord de permanencia en el aire (37 horas y 55 minutos). En 1931 consigue el récord femenino de distancia (2.976 km.). En 1936 realiza la travesía del Atlántico Sur en 12 horas y 5 minutos. Durante la Segunda Guerra Mundial sirvió para la Cruz Roja.

E.: 04.06.55 Correo Aéreo. D. 13.  
O.: P.D. 04.06.55 París (ciudad donde tuvo lugar su bautismo del aire).  
P.: Ed. desconocida.



MARYSE BASTIÉ  
dans la carlingue de son avion



Photo Keystone

## 5.- ABRIENDO CAMINOS

### HELENE BOUCHER

Aviadora francesa (París, 1908 - Guyancourt, 1934). Batió numerosos récords del mundo de velocidad en avión entre julio y noviembre de 1934, como el del mundo de 1000 Km. sobre aviones ligeros, el de velocidad pura (femenino), el de 1000 km a 444 km/h. el 11 de noviembre. Murió días más tardes en un vuelo de entrenamiento.

E.: 10.06.72 Pioneros del correo aéreo. D. 13.

O.: P.D. triple 10.06.72 (ciudad natal).

P.: Ed. FDC.



### CARINA MASSONE NEGRONE

Aviadora italiana (Bogliasco, 1911 - 1991). Pionera de la aviación italiana. Medalla de oro al valor aeronáutico. Récord mundial femenino de altura en 1934, en Breda (5.554 m.), y en 1935, en Capronica, (12.043 m.).

E.: 29.04.96 Serie Europa. D. 13.

O.: P.D. triple. 29.04.96 Roma (ciudad donde vivió).

P.: Ed. desconocida.



## 5.- ABRIENDO CAMINOS

### VALENTINA TERECHKOVA

Cosmonauta rusa, la primera mujer que tripuló una nave espacial (Maslennikovo, 1937 - ). Empleada en un principio en una fábrica textil, después distinguida paracaidista, fue lanzada al espacio el 16 de junio de 1963 en la cosmonave Vostok VI. Dos días antes lo había sido el Vostok V, tripulado por Valeri Bikovski, con el que Valentina estableció comunicación por radio durante el vuelo.

E.: 1963 Vuelo de Vostok VI. D. 14.

O.: Ord. 22.08.65

P.: Ed. desconocida.



Валентина Владимировна Терешкова.

El Vostok VI aterrizó felizmente el 19 de junio a unos 620 km al noroeste de Karaganda, después de dar 48 vueltas a la Tierra en 71 horas. Fue condecorada con la medalla de oro de la Orden de Lenin y recibió el título de "Heroína de la Unión Soviética".

E.: 15.01.63 Conquista del espacio. D. 14.

O.: Ord. de P.D. 15.01.63 Bucarest (capital de Rumania, país emisor).

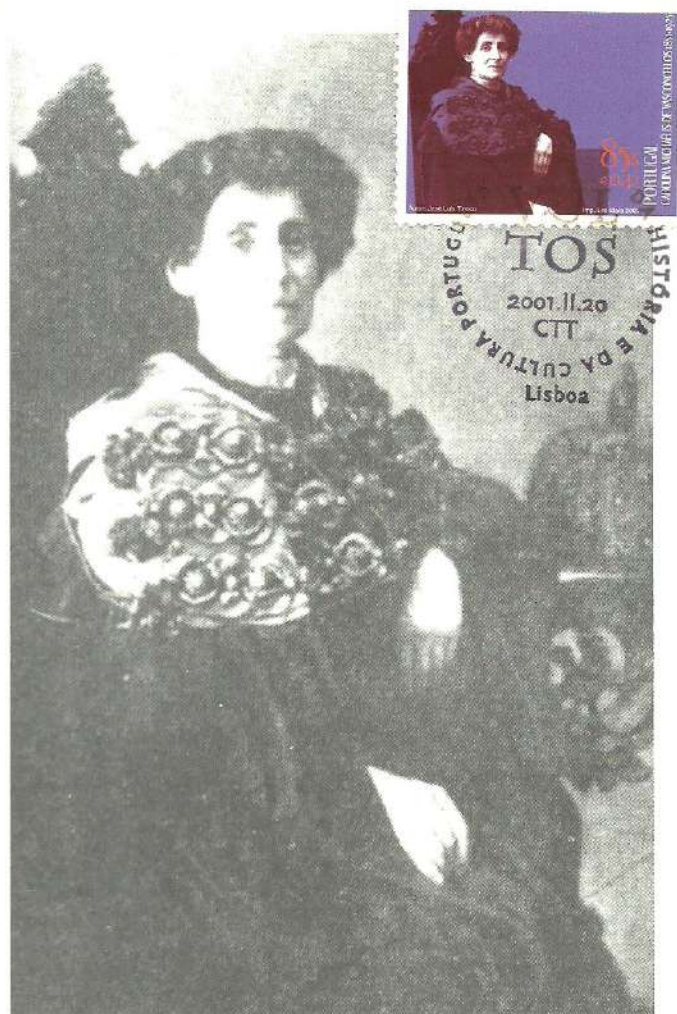
P.: Ed. desconocida.

## 5.- ABRIENDO CAMINOS

### S. V. KOVALEVSKAIA

Matemática rusa (Moscú, 1850-1891). Para poder estudiar en la universidad tuvo que salir fuera de Rusia, pedir permisos especiales para asistir a clase y solicitar clases particulares a ilustres matemáticos. Después de obtener el doctorado en Matemáticas, a pesar de que ninguna universidad en Europa admitía a una mujer como profesora, consiguió serlo en la entonces recién creada Universidad de Estocolmo. No sólo fue la primera mujer que se doctoró en Matemáticas y consiguió ser profesora de Universidad, sino que también escribió obras literarias. Su mayor éxito matemático fue su investigación sobre la rotación de un sólido alrededor de un punto fijo por el que obtuvo el Premio Bordin de la Academia de Ciencias de París.

E.: 1951. S. V. Kovalevskaia. D. 12.  
O.: Ord. 06.05.59 Vilnius.  
P.: Ed. desconocida.



### CAROLINA MICHAELIS DE VASCONCELOS

Profesora, filóloga, romanista, novelista y estudiosa de las literaturas ibéricas, en especial la portuguesa (Berlín, 1851-Porto, 1925). Destacó por su gran erudición, a pesar de que en su país de origen la educación universitaria estaba vetada a las mujeres. Doctora Honoris Causa por las universidades de Friburgo y Lisboa. Dominaba varias lenguas y confeccionó un diccionario alemán-portugués, portugués-alemán. Escribió: *Edição Monumental do Cancioneiro da Ajuda*, *Poesias de Sá de Miranda*, *A Infanta D. Maria de Portugal e as Damas da sua Corte*, *A Saudade Portuguesa...*

E.: 20.11.2001 Vultos da Historia e da Cultura portuguesas. D. 13.  
O.: P.D. 20.11.2001. Lisboa (ciudad donde fue nombrada Doctora Honoris Causa)  
P.: Ed. Edições Século XXI

## 6.- LIENZO Y PENTAGRAMA

### ROSALBA CARREIRA

*Pintora italiana (1675-1757), una de las retratistas más brillantes de la historia. Entre sus famosos retratos está uno de Luis XV de Francia de niño. Célebre por sus numerosos pasteles, aunque también alcanzaron gran éxito sus casi pornográficas "demi vierges".*

E.: 1974 Celebridades italianas. D. 14.

O.: Ord. 17.04.80 Rovigo (donde está este autorretrato).

P.: Ed. Pravicini & Ferrari



*A partir de 1720, empezó Rosalía Carreira a utilizar para la pintura de pequeñas dimensiones la lámina de marfil, que brindaba mayor luminosidad y que con el tiempo desplazó a otros soportes.*

E.: 1974 Celebridades italianas. D. 14.

O.: Ord. 25.05.74 Milán

P.: Ed. desconocida.



## 6.- LIENZO Y PENTAGRAMA

### ANGELICA KAUFFMANN

Pintora suiza (Chur, 1741-Roma, 1807). Creció y se formó en el norte de Italia, donde, a raíz de sus tempranos dibujos, obtuvo notoriedad como copista de obras de grandes artistas. Durante su estancia en Londres de 1766 a 1781, logró grandes éxitos como decoradora de interiores. Su obra se caracteriza por el desarrollo de una temática de corte clásico. Destacó también por sus notables retratos.

E.: 1990 Poetas y pintores. D. 13 ½.  
O.: 05.09.90 Chur (ciudad natal).  
P.: Ed. Budner Kunstmuseum



### ROMÂNIA REVOLUȚIONARĂ



C. D. ROSENTHAL  
1820—1851

### C. D. ROSENTHAL

Pintora y revolucionaria rumana (Bucarest, 1820-1851)

E.: 23.07.51 Centenario de la muerte de C. D. Rosenthal. D. 14.  
O.: P.D. 23.07.51 Bucarest (ciudad natal).  
P.: Ed. desconocida.

## 6.- LIENZO Y PENTAGRAMA

### ELIZABETH VIGÉE-LEBRUN

Pintora francesa (París, 1755-1842). Influida por J.B. Greuze, conquistó notable fama entre la aristocracia europea por sus retratos. En la mayor parte de los mismos, la artista conserva el delicado oficio del siglo XVIII, aportándole una nueva sensibilidad.

E.: 22.10.2002. Vigée-Lebrun. D. 13

O.: P.D. triple 22.10.2002 París (ciudad donde nació y murió).

P.: Ed. Giusti di Becocci.



Elizabeth Vigée-Lebrun dejó tras de sí 660 retratos y 200 paisajes. Publicó sus memorias en 1835 y 1837, en donde muestra una interesante perspectiva de la formación de los artistas al fin del período dominado por las academias reales.

E.: 12.12.53 Pro Cruz Roja. D. 13.

O.: P.D. 12.12.53 Le Havre.

P.: Ed. Normis

## 6.- LIENZO, CINCEL Y PENTAGRAMA

### LUISA ROLDÁN

Conocida popularmente como La Roldana, fue la primera escultora española registrada. Es una de las principales figuras de la escultura del Barroco en la Andalucía de finales del siglo XVII y principios del XVIII. Su escultura fue de temática religiosa, humanizando el arte de las imágenes, para poner la religión más cercana al pueblo. Realizó esculturas de tamaño natural para procesionar, en madera o de barro cocido con gran movimiento y expresividad. Ejecutó numerosos belenes en terracota de estilo italiano.

E.: 03.11.2022 Personajes de la historia. Litografía offset.

Dent.: 13¼ x 13¼

O.: Rodillo de Primer Día Triple 03.11.2022. Sevilla (ciudad natal).

P.: Ed. desconocida



### MARÍA BLANCHARD

Fue una pintora española considerada la gran dama del cubismo. Aunque militó activamente en el cubismo, durante el período de entreguerras optó por la vuelta al arte figurativo, más cercano a su personalidad.<sup>2</sup> Su paso por el cubismo le sirvió para transformar el uso del color y aportó a su obra posterior un enriquecimiento que le facilitó la extracción del rigor expresivo a sus figuras en los períodos siguientes.

E.: 14.10.2022 Mujeres en el arte. Litografía offset. Dent.: 13¼ x 13¼

O.: Rod- Primer Día Triple 14.10.2022 Santander (ciudad natal).

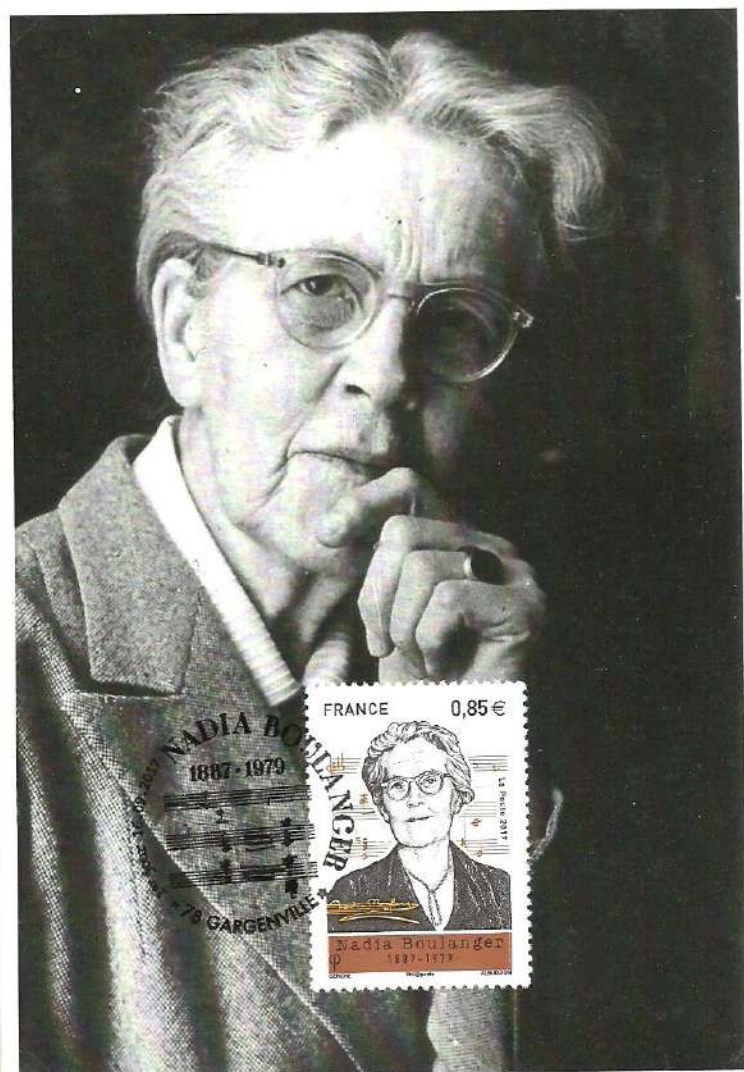
P.: Ed. desconocida

## 6.- LIENZO Y PENTAGRAMA

### MARGUERITE LONG

Fue una pianista francesa (Nîmes 1874-París 1966), de reconocimiento internacional, que destacó por sus interpretaciones del repertorio francés de la época moderna, además de la música de Chopin y el repertorio romántico.

E.: 12.02.2016. Personajes. Rebaje. Dent. 13 ¼ x 13  
O.: P.D. Ilustrado 12.02.2016 Nîmes (ciudad natal)  
P.: Ed. Aye



### NADIA BOULANGER

Compositora, pianista, organista, directora de orquesta, intelectual y profesora francesa (París, 1887-1979), que formó y enseñó a muchos de los grandes compositores del siglo XX. Según el compositor Ned Rorem, «fue la pedagoga musical más importante que jamás existió».

E.: 16.09.2017 Nadia Boulanger. Rebaje. Dent. 13 ¼  
O.: P.D. Ilustrado 16.09.2017 Gargenville (ciudad donde vivió)  
P.: Ed. Création Paris

## 6.- LIENZO Y PENTAGRAMA

### GERMAINE TAILLEFERRE

Compositora francesa (Saint-Maur-des-Fossés, 1892-París, 1983). Formada junto a M. Ravel, perteneció al grupo de los Seis y estuvo influida por el impresionismo y E. Satie. Escribió música para piano, de cámara, sinfónica (Concierto de la fidelidad, 1981), para el cine, canciones y ballets (Mercaderes de pájaros, 1924).

E.: 11.04.92 Personajes célebres: Músicos. D. 13.  
O.: P.D. 11.04.92 St. Maur des Fossés (ciudad natal).  
P.: Ed. Empire Philatélique.



Germaine Tailleferre compuso sobre todo obras de cámara, melodías, dos conciertos para piano, tres estudios para piano y orquesta, un concierto para violón, cuatro ballets, cuatro óperas, dos operetas, sin contar las numerosas obras para pequeños conjuntos o gran orquesta. La mayor parte de estas obras fueron escritas entre 1945 y su muerte en 1983.

E.: 11.04.92 Personajes célebres: Músicos. D. 13.  
O.: Conm. 09.07.92 Bourg-Madame (ciudad donde se celebró el Festival de Música de Agosto).  
P.: Ed. Castelet.



## 6.- LIENZO, CÁMARA, CINCEL Y PENTAGRAMA

### MARUJA MALLO

Maruja Mallo (nacida como Ana María Gómez González, Vivero, Lugo, 1902-Madrid, 1995) fue una pintora surrealista española. Está considerada como artista de la generación del 27 dentro de la denominada vanguardia interior española. Pintora de talento, excéntrica, ferviente republicana y encarnación de la nueva mujer libre y emancipada, Dalí la definirá como "mitad ángel, mitad marisco".

E.: 17.02.2023. Mujeres en el arte. Litografía offset. Dent. 13¼ x 13¼

O.: Rod. P.D. Triple 17.02.2023 Madrid (ciudad donde murió).

P.: Ed. desconocida.



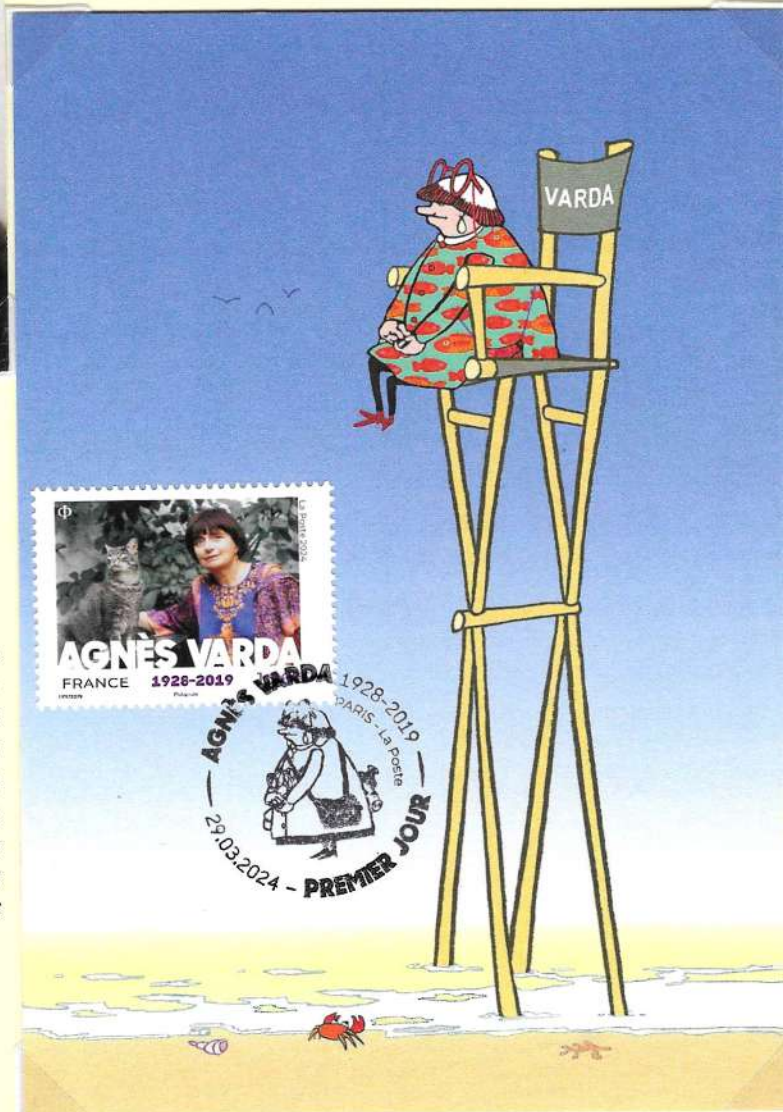
### AGNÈS VARDA

Directora de cine, actriz, guionista, artista plástica y cinematográfica belga. (Ixelles, Bélgica, 1928 - París, Francia, 2019). Fue reconocida como la gran voz femenina de la nouvelle vague y una de las pioneras del cine hecho por mujeres y del cine feminista en el siglo XX por películas como *La Pointe courte* (1955), *Cléo de 5 à 7* (1962), *Ulysse* (1984), *Sans toit ni loi* (1985), *Jacquot de Nantes* (1991), *Les Glaneurs et la Glaneuse* (2000), *Les Plages d'Agnès* (2008) y *Visages, villages* (2017).

E.: 29.03.2024. Agnès Varda. Dent. 13¼ x 13

O.: P.D. Triple 29.03.2024 París (ciudad donde falleció).

P.: Ed. Ciné-tamaris



## 6.- LIENZO, CÁMARA, CINCEL Y PENTAGRAMA

### ALICIA DE LA ROCHA

*Pianista española (Barcelona, 1923-2009), reconocida como la de mayor proyección internacional, y una de las mejores intérpretes de piano del siglo XX, especialmente de composiciones de Mozart y del repertorio español. Fue galardonada, entre otros, el Premio Príncipe de Asturias de 1994 y cuatro Premios Grammy.*

E.: 27.06.2024 Música Alicia de Larrocha. Litografía offset. Dent. 13¼ x 13¼  
O.: Rod. P.D. Triple 27.06.2024 Barcelona (ciudad donde nació y murió).  
P.: Ed. desconocida.

MÚSICA



BARCELONA



27 junio 2024

Primer día de circulación

Alicia de Larrocha  
Victoria de los Ángeles

2,10 €

ESPAÑA  
Correos



MÚSICA



MADRID



27 junio 2024

Alicia de Larrocha  
Victoria de los Ángeles

Primer día de circulación

2,10 €

ESPAÑA  
Correos



### VICTORIA DE LOS ÁNGELES

*Fue una destacada e importante soprano española (Barcelona, 1923-2005). En 1944 debutó en solitario en el Palau de la Música Catalana. En 1947 ganó el prestigioso Concurso de Ginebra, que significó el lanzamiento nacional. En 1949 debutó en el Scala de Milán y en la Ópera de París. En 1951 en el Metropolitan de Nueva York.*

E.: 27.6.2024 Música Victoria de los Ángeles. Litografía offset. D. 13¼ x 13¼  
O.: Rod. P.D. Triple 27.06.2024 Barcelona (ciudad donde nació y murió).  
P.: Ed. desconocida.